

---

LAN  
HARREMANEN  
KONTSEILUA  
CONSEJO DE  
RELACIONES  
LABORALES



---

# **EUSKADIKO JAKINARAZITAKO KONTRATAZIOAREN AZTERKETA 2009-2017 ALDIAN**

2018ko ABENDUA

<b>1. Sarrera .....</b>	<b>3</b>
<b>2. Kontratazioaren bilakaera.....</b>	<b>4</b>
<b>3. Enplegu ibilbideak.....</b>	<b>33</b>
<b>4. Ondorioak.....</b>	<b>39</b>
<b>5. Metodologiari buruzko oharrak.....</b>	<b>42</b>

## 1. SARRERA

Txosten honetan, EAEn jakinarazitako kontratazioak 2009. urteaz geroztik izan duen bilakaera aztertuko dugu; urte horretan krisialdi ekonomikoak eragin handia izan zuen gure Autonomia Erkidegoan: BPGan %4,1eko jaitsiera izan zen 2017. urtera arte. Izan ere, 2017ko ekitaldia segidako bigarrena izan zen 2008an lortutako jardueraren gehieneko maila gainditzeko. Hori horrela dela, aztertutako aldian sartzen dira bai krisialdi ekonomikoaren urteak, bai krisialditik ateratzeko urteak.

Dela Estatistikako Institutu Nazionalak (EIN), dela Euskal Estatistika Erakundeak (Eustat) estatistika eragiketak egiten dituzte aldiro, eta lan merkatuaren bilakaeraren azterketa sakona egiten dute (biztanleria aktiboa, ez-aktiboa, landuna eta langabea). Alabaina, azterlan hau egitearen helburua zera da, urte horietan guztietan sortu den enpleguaren ezaugarriak hobeto ezagutzea, sinatutako kontratuen azterketaren bitartez. Hortaz, sortu den enpleguari buruzko lehen azterlan bat da.

Azterlanak bi atal ditu. Lehenengoan, 2009-2017 aldian egindako kontratuen zenbait ezaugarri aztertuko ditugu (iraupena, kontratatutako pertsonaren sexua eta adina, kontratuaren modalitatea, lanaldi mota eta jarduera sektorea); bigarrenean, aldiz, azterketa luzetaragoa izango da, kolektibo jakin batzuen enplegu arloko ibilbideetan oinarrituta.

Horretarako, Lanbide Euskal Enplegu Zerbitzuak emandako informazioa baliatu dugu; Lanbidek EAEn kontratatutako pertsonen (anonimoak <sup>1</sup>) eta jakinarazitako kontratuei buruzko datuak eman dizkigu. Informazio zehatz horri esker, jarraipena egin ahal izan dugu denboran, eta enplegu arloko ibilbideei buruzko ondorioak ere atera ahal izan ditugu, labur-labur. Metodologiari buruzko oharretan, Lanbidek emandako datuen tratamenduan jarraitutako prozeduren berri eman dugu.

---

<sup>1</sup> Lanbidek prozesu bat burutu du kontratatutako pertsonen datu pertsonalak ezabatzeko.

## 2. KONTRATAZIOAREN BILAKAERA

### 2.1. KONTRATU KOPURUA ETA KONTRATATUTAKO PERTSONAK

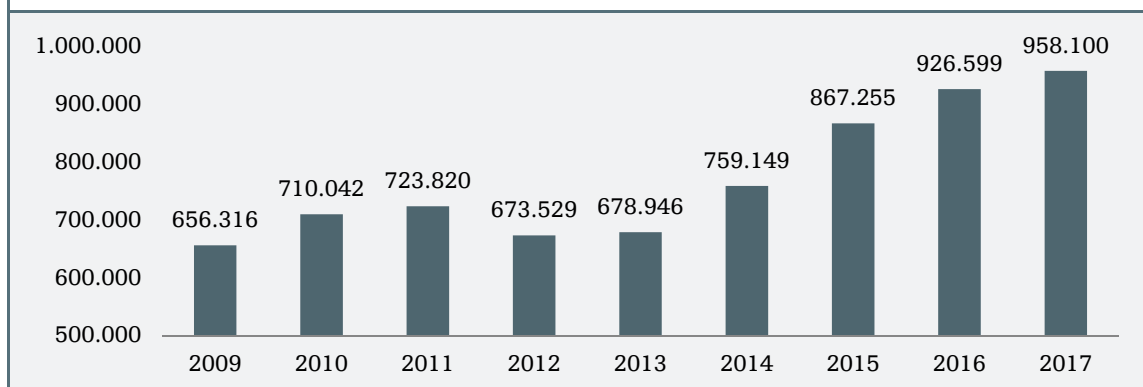
#### *Bilakaera eta txandaketa*

2009. urtetik 2017. urtera bitarteko aldian, gure Autonomia Erkidegoan jakinarazitako kontratuen kopurua %46 handitu da: 2009an 656.316 kontratu sinatu ziren eta 2017an 958.100.

Ekitaldi guztietan, jakinarazitako kontratuen kopuruak gora egin du aurreko urtearekin alderatuta, 2012. eta 2013. urteetan izan ezik, 2011. urtean lortutako zenbatekoaren azpitik egon baitzen; eta 2014. urtean, goraldiarekin batera, hazkunde nabarmeneko bideari ekin zitzaion, 2009an izandako kopuruak gaindituta.

2015. urtean hazi zen gehien sinatutako kontratuen kopurua (%14,2), eta harrezkero mantsotu egin da hazkundera (2016. urtean aldakuntza tasa %6,8 eta 2017an, aldiz, %3,4).

#### 2.1 GRAFIKOA EAE-N JAKINARAZITAKO KONTRATUAK



Iturria: LHK-k prestatua, Lanbideren datuetan oinarrituta.

Sexuaren arabera, aztertutako aldiaren hasieran emakumeei egindako kontratuen kopurua handiagoa zen gizonen egindakoena baino, baina 2013. urteaz geroztik, goraldiaren hasierarekin batera, gizonen egindako kontratuetan gorakada garrantzitsua gertatu zen eta, horren ondorioz, jakinarazitako kontratazioan bi sexuen garrantzia 2017an ia berdina dela esan dezakegu (%49,9 emakumeen kasuan eta %50,1 gizonen kasuan).

**2.2 GRAFIKOA**

**EAE-N JAKINARAZITAKO KONTRATAZIOAREN BANAKETA, SEXUAREN ARABERA**

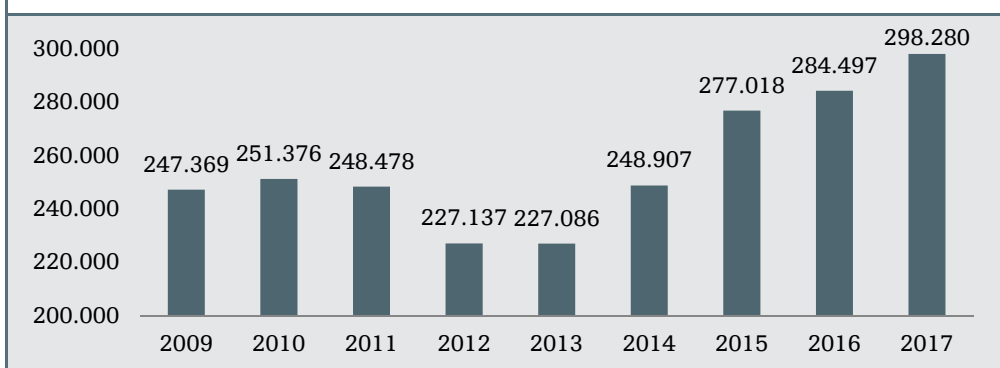


Iturria: LHK-k prestatua, Lanbideren datuetan oinarrituta.

Kontratatutako pertsonen kopuruari dagokionez, kontratuen kasuan aipatutakoaren antzeko ibilbidea gertatu da hau da, 2009tik 2017ra bitarte urtetik urterako hazkundeak, salbuespen izanik 2011. urtea (-%1,2), 2012a (-%8,6) eta 2013a (-%0,02), eta aztertutako azken urteetan aurrerapen erritmo nabarmena, baina jakinarazitako kontratuei dagozkienak baino igoera askoz txikiagoekin.

**2.3 GRAFIKOA**

**EAE-N KONTRATATUTAKO PERTSONAK**



Iturria: LHK-k prestatua, Lanbideren datuetan oinarrituta.

Egia esan, datu benetan adierazgarriena honako hau da: kontratatutako pertsonen kopurua %20,6 baino ez zen hazi, metatuta, 2009-2017 aldian (247.369 ziren hasieran eta aldiaren amaieran 298.280); aldiz, aldi horretan, kontratu kopuruaren gorakada %46 izan zen (656.316 izatetik 958.100 kontratu izatera iritsi ziren aldi horretan).

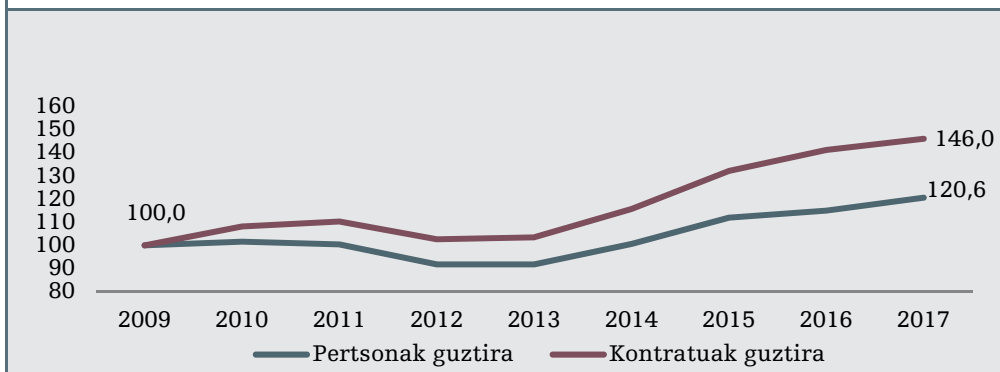
Hurrengo grafikoa indize zenbakietan egina dago, eta bi aldagaien bilakaerak bat ez datozela ikusten da argi eta garbi,

denboran gorakorrak izan arren. Izan ere, aztertutako urte guztietan, kontratuen kopurua gehiago handitu zen kontratatutako pertsonen kopurua baino, baina diferentziala gero eta handiagoa izanik bi aldagaien bilakaeran.

## 2.4 GRAFIKOA

### EAE-N JAKINARAZITAKO KONTRATAZIO ETA KONTRATATUTAKO PERTSONEN BILAKAERA

Indize zenbakia 2009 = 100

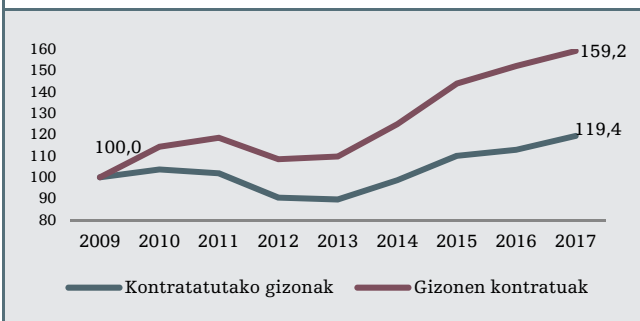


Iturria: LHK-k prestatua, Lanbideren datuetan oinarrituta.

Sexuaren arabera, kontratu kopurua gehiago hazi zen gizonen kasuan emakumeen kasuan baino (hurrenez hurren, 2009-2017 aldian, metatuta, %59,2 eta %34,7), baina kontratatutako pertsonen dagokienez, dinamismoa handiagoa izan zen emakumeen kasuan (%21,9ko igoera, eta gizonen kasuan %19,4).

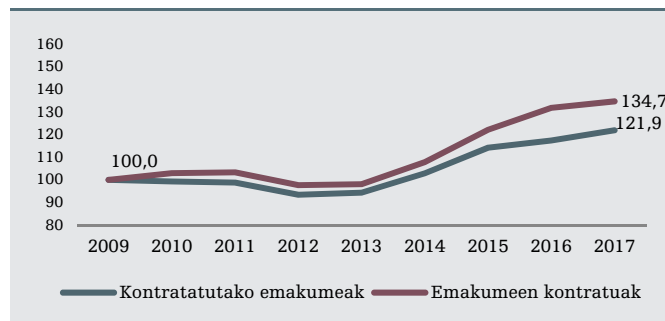
**2.5 GRAFIKOA**  
**EAE-N JAKINARAZITAKO KONTRATAZIO ETA**  
**KONTRATATUTAKO PERTSONEN BILAKAERA. GIZONAK**

Indize zenbakia 2009 = 100



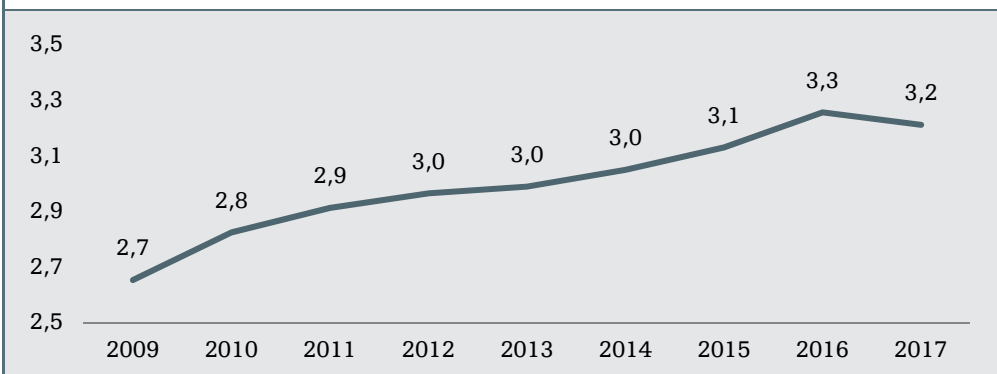
Iturria: LHK-k prestatua, Lanbideren datuetan oinarrituta.

**2.6 GRAFIKOA**  
**EAE-N JAKINARAZITAKO KONTRATAZIO ETA**  
**KONTRATATUTAKO PERTSONEN BILAKAERA. EMAKUMEAK**



Sexuaren arabera, kontratu kopurua gehiago hazi zen gizonen kasuan emakumeen kasuan baino (hurrenez hurren, 2009-2017 aldian, metatuta, %59,2 eta %34,7), baina kontratatutako pertsonen dagokienez, dinamismoa handiagoa izan zen emakumeen kasuan (%21,9ko igoera, eta gizonen kasuan %19,4).

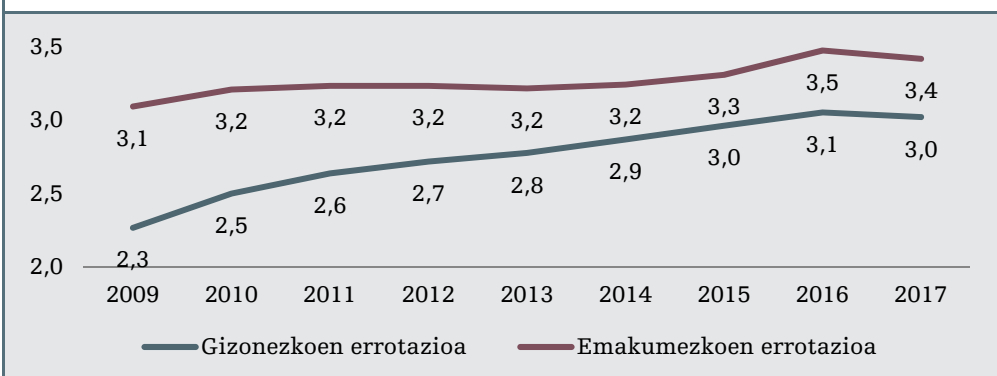
**2.7 GRAFIKOA**  
**ERROTAZIOAREN BILAKAERA**



Iturria: LHK-k prestatua, Lanbideren datuetan oinarrituta.

Sexuaren arabera, emakumeen txandaketa handiagoa da gizonena baino aztertutako aldi osoan, baina gizonen kasuan izan dira txandaketa indizeen hazkunde handienak: gizon bakoitzeko 2,3 kontratu ziren 2009an, eta 2017an, berriz, 3,0.

## 2.8 GRAFIKOA ERROTAZIOAREN BILAKAERA SEXUAREN ARABERA



Iturria: LHK-k prestatua, Lanbideren datuetan oinarrituta.

### ***Kontratu mota: mugagabeak eta aldi baterakoak***

2009-2017 aldian jakinarazitako kontratuen kopurua %46 handitu zen arren, kontratazio mugagabea aldi baterakoa baino gehixeago hazi zela aipatu behar da: %50,8 eta %45,6, hurrenez hurren.

Nolanahi ere, ez dugu ahaztu behar urte horietan guztietan sinatutako kontratu gehienak aldi baterako zirela; batez beste, 2009-2017 aldiko jakinarazitako kontratazioaren guztizkoaren %93 baino gehiago osatzen dute, batez beste.

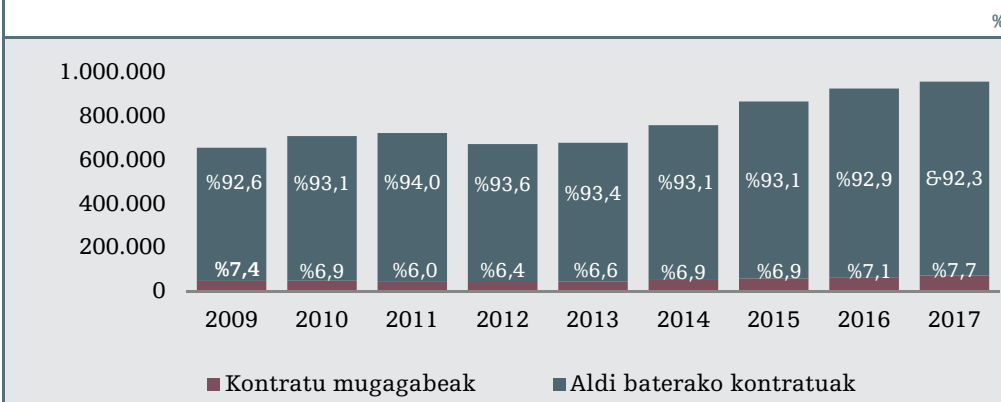
Era berean, kontratu mugagabeen garrantzia txikiagoa izan den arren, azken bi urteetan hobera egin duela esan behar dugu, batik bat, 2017. urtean; izan ere, urte horretan, kuota erlatiboa %7,7ra iritsi zen, krisialdiko urteetan erregistratutakoa baino ehuneko handiagoa.

2017an, kontratazio mugagabea aldi baterako kontratazioa baino askoz ere gehiago hazi da: urtetik urterako aldian, %11,9 eta %2,8, hurrenez hurren; urte horretan lortu da kontratatu mugagabeen kopuru handiena (73.328 kontratu), aztertutako aldi osoan.



**2.9 GRAFIKOA**

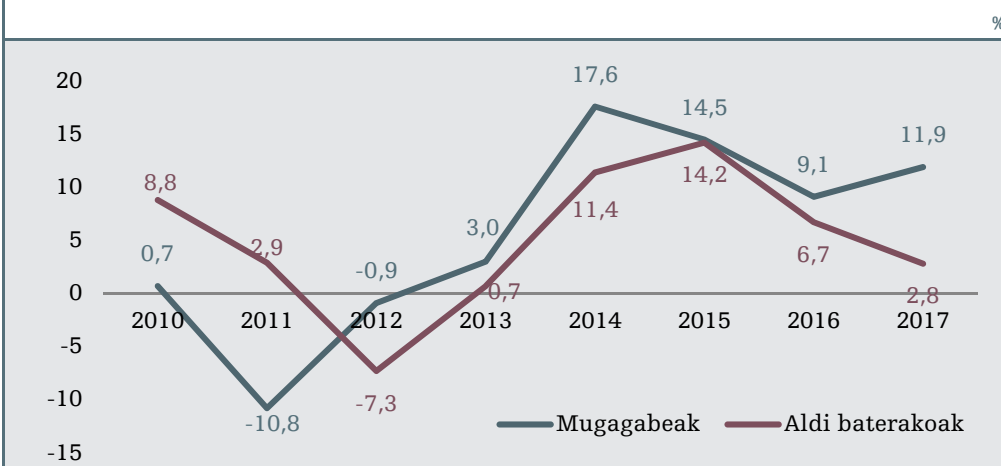
**EAE-M JAKINARAZITAKO KONTRATAZIOAREN BILAKAERA KONTRATU MOTAREN ARABERA**



Iturria: LHK-k prestatua, Lanbideren datuetan oinarrituta.

**2.10 GRAFIKOA**

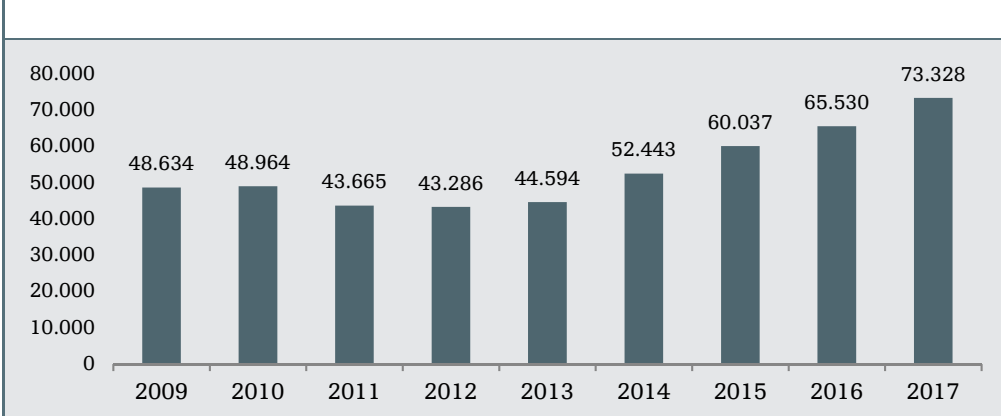
**URTEKO ALDAKUNTZA TASEN BILAKAERA KONTRATU MOTAREN ARABERA**



Iturria: LHK-k prestatua, Lanbideren datuetan oinarrituta.

**2.11 GRAFIKOA**

**KONTRATU MUGAGABEEN BILAKAERA**

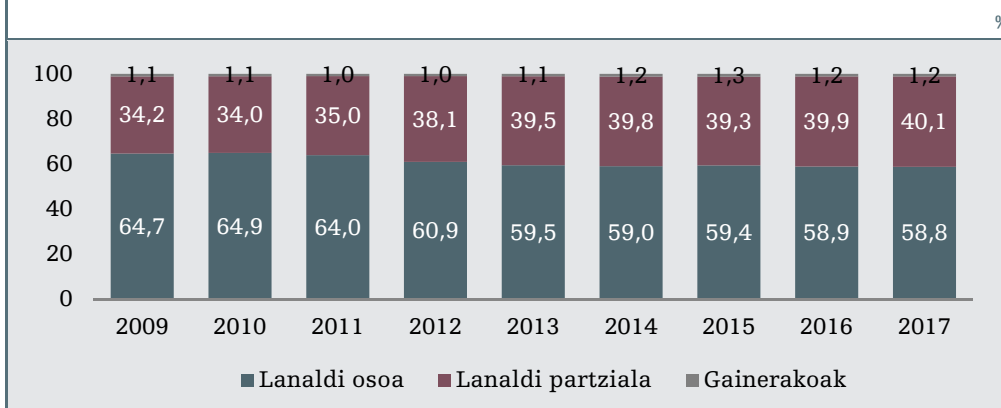


Iturria: LHK-k prestatua, Lanbideren datuetan oinarrituta.

**Lanaldi mota: Lanaldi osoa, lanaldi partziala**

Lanaldi motari erreparatuz gero, lanaldi osoa da nagusi aztertutako aldian sinatutako kontratuen guztizkoan: 2009-2017 aldian, batez beste %61,1. Baina, urteak joan, urteak etorri, lanaldi osoko kontratuen partaidetza kuota murriztu egin da lanaldi partzialaren mesedetan. Izan ere, lanaldi osoaren garrantzi erlatiboa %64,7 zen 2009an, eta 2017, berriz, %58,8; bestalde, lanaldi partzialak %34,2ko kuota erlatiboa zuen 2009an, eta 2017an, aldiz, guztizkoaren %40,1.

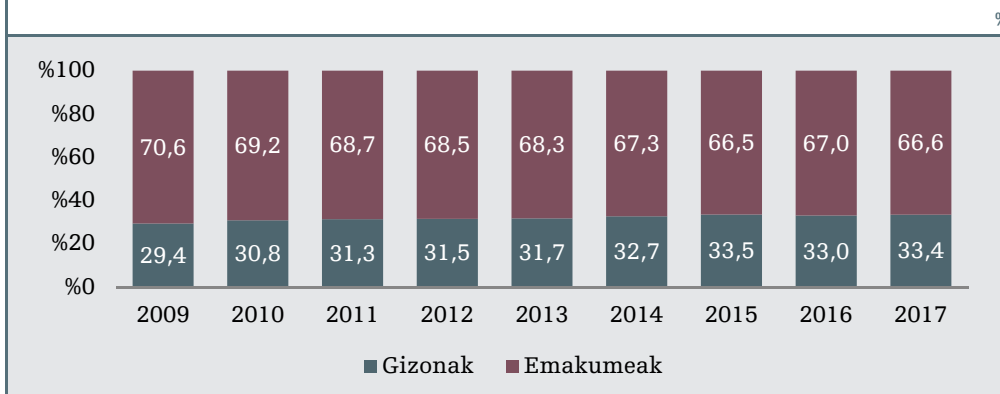
**2.12 GRAFIKOA**  
**KONTRATAZIOAREN BANAKETA LANALDI MOTAREN ARABERA**



Iturria: LHK-k prestatua, Lanbideren datuetan oinarrituta.

Kontratuen sexuaren araberrako banaketari dagokionez, emakumeak dira nagusi, argi eta garbi, lanaldi partzialeko kontratuetan: 2009-2017 aldian batez beste %68,1 ziren, eta gizonak %31,9. Alabaina, kolektibo baten eta bestearen garrantzi erlatiboen arteko diferentzial hori murriztu egin da aztergai dugun aldian.

Izan ere, 2009. urtean gizonak lanaldi partzialeko kontratuen %29,4 sinatu zituzten, eta emakumeek %70,6; aldiz, 2017. urtean ehuneko horiek %33,4 eta %66,6 dira, hurrenez hurren.

**2.13 GRAFIKOA****LANALDI PARTZIALEKO KONTRATAZIOAREN BANAKETA SEXUAREN ARABERA**

Iturria: LHK-k prestatua, Lanbideren datuetan oinarrituta.

**Jarduera sektorea**

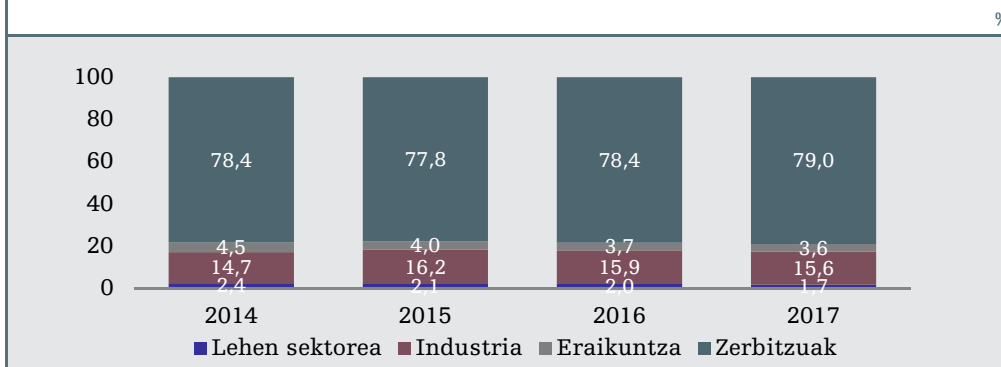
Jarduera sektoreei dagokienez, eta kasu zehatz honetan 2014. urtetik 2017. urtera bitarteko aldia soilik azter dezakegula informazioa ez delako homogenea <sup>2</sup> aurreko urteetan, jakinarazitako kontratazioa zerbitzuetan, gehienbat, metatzen da: %78,4, batez beste, 2014-2017 aldian.

Zerbitzuen sektorearen atzetik, kontratuen metaketa handiena industriaren sektorean dago (batez besteko kuota %15,6) eta, alde handiarekin, eraikuntza, batez besteko partaidetza erlatiboa %3,9 duela; lehen sektorearen batez besteko garrantzi erlatiboa oso txikia da (%2,1). Hortaz, sinatutako kontratu gehienak hirugarren sektorerako izan dira, eta 2017. urtean sektore horren garrantziak zertxobait gora egin du.

<sup>2</sup> Azterketa sektorial jakin batzuk 2014-2017 aldirako baino ezin dira egin, 2014. urtea baino lehen Aldi Baterako Laneko Enpresek sinatutako kontratu gehienak zerbitzuen sektoreari atxikitzen zitzaizkiolako, kontratatutako pertsonak egin behar zuen lanari zegokion sektoreari atxiki beharrean.

**2.14 GRAFIKOA**

**JAKINARAZITAKO KONTRATAZIOAREN SEKTOREEN ARABERAKO BANAKETA**



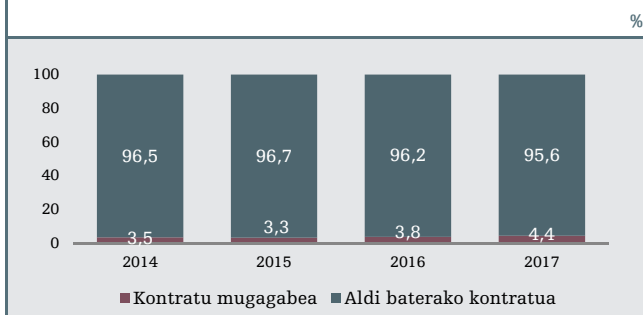
Iturria: LHK-k prestatua, Lanbideren datuetan oinarrituta.

Termino absolutuetan aldi baterako kontratu gehienak hirugarren sektorekoak diren arren, kontratu horien garrantzi erlatiboa oso homogeneoa da sektore guztietan.

Izan ere, lau sektore ekonomiko nagusietan, aldi baterako kontratuak sektore bakoitzean sinatzen diren kontratuen %90 inguru osatzen dute; hortaz, aldi baterako kontratuak jotzea fenomeno komuna da. Dena den, zera aipatu behar dugu, 2017. urtean kontratazio mugagabearen garrantziak gora egin duela sektore guztietan, baina, batik bat, industriaren eta eraikuntzaren sektoreetan.

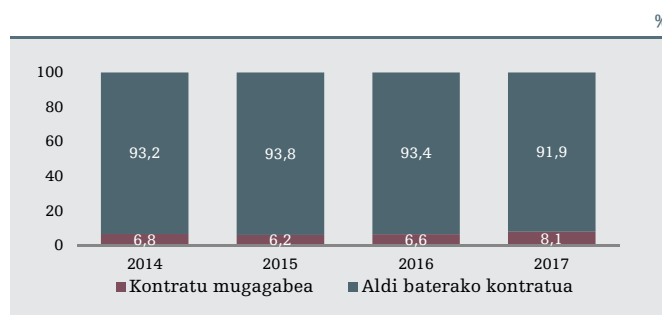
**2.15 GRAFIKOA**

**JAKINARAZITAKO KONTRATAZIOAREN KONTRATU MOTAREN ARABERAKO BANAKETA. LEHEN SEKTOREA**

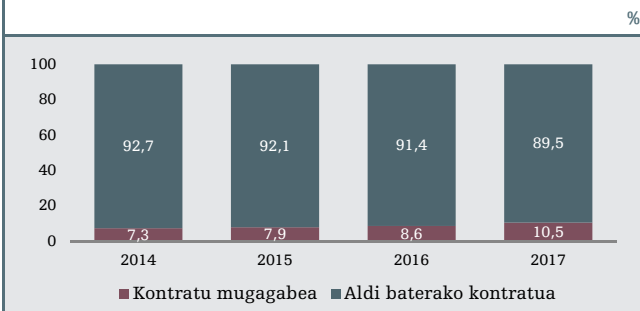


**2.16 GRAFIKOA**

**JAKINARAZITAKO KONTRATAZIOAREN KONTRATU MOTAREN ARABERAKO BANAKETA. INDUSTRIA SEKTOREA**

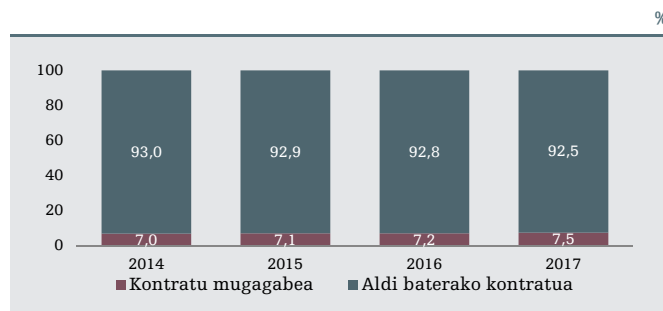


**2.17 GRAFIKOA**  
**JAKINARAZITAKO KONTRATAZIOAREN KONTRATU**  
**MOTAREN ARABERAKO BANAKETA. ERAIKUNTZA**



Iturria: LHK-k prestatua, Lanbideren datuetan oinarrituta.

**2.18 GRAFIKOA**  
**JAKINARAZITAKO KONTRATAZIOAREN KONTRATU**  
**MOTAREN ARABERAKO BANAKETA. ZERBITZUAK**



**2.2. ALDI BATERAKO KONTRATUEN IRAUPENA**

Atal honetan, aldi baterako kontratuen iraupenaldiaren bilakaera aztertuko dugu; lehen esan dugunez, jakinarazitako kontratu gehienak mota horretakoak dira, eta lau jarduera sektore nagusietan kontratazioko formula hori da nagusi.

**2.1 KOADROA**  
**JAKINARAZITAKO KONTRATAZIOA, IRAUPENAREN ARABERA**

	2009	2010	2011	2012	2013	2014	2015	2016	2017
<b>GUZTIRA</b>	<b>607.683</b>	<b>661.078</b>	<b>680.155</b>	<b>630.243</b>	<b>634.352</b>	<b>706.706</b>	<b>807.218</b>	<b>861.069</b>	<b>884.772</b>
Banaketa %									
<b>GUZTIRA</b>	<b>100,0</b>	<b>100,0</b>	<b>100,0</b>	<b>100,0</b>	<b>100,0</b>	<b>100,0</b>	<b>100,0</b>	<b>100,0</b>	<b>100,0</b>
Zehaztugabea	37,8	36,3	35,4	34,7	36,1	35,9	34,0	33,0	32,9
<= 7 egun	30,9	32,3	33,2	35,3	34,1	33,8	35,5	36,3	35,7
>7 egun eta <=hilabete 1	12,5	12,8	12,8	13,1	13,5	13,8	13,6	13,6	13,6
> hilabete 1 eta <=3 hilabete	8,5	8,6	8,6	8,3	8,1	8,2	8,2	8,2	8,6
>3 eta <=6 hilabete	6,6	6,9	6,9	5,6	5,4	5,4	5,6	5,8	6,1
>6 eta <=12 hilabete	2,3	2,2	2,2	2,2	2,2	2,3	2,5	2,3	2,4
>12 hilabete	1,4	0,9	0,8	0,9	0,5	0,6	0,6	0,6	0,7

Iturria: LHK-k prestatua, Lanbideren datuetan oinarrituta.

Gehienez hilabete bateko iraupena duten aldi baterako kontratuek 2009-2017 aldian erregistratutako guztizko aldi baterako kontratazioaren erdia, gutxi gorabehera, osatzen dute.

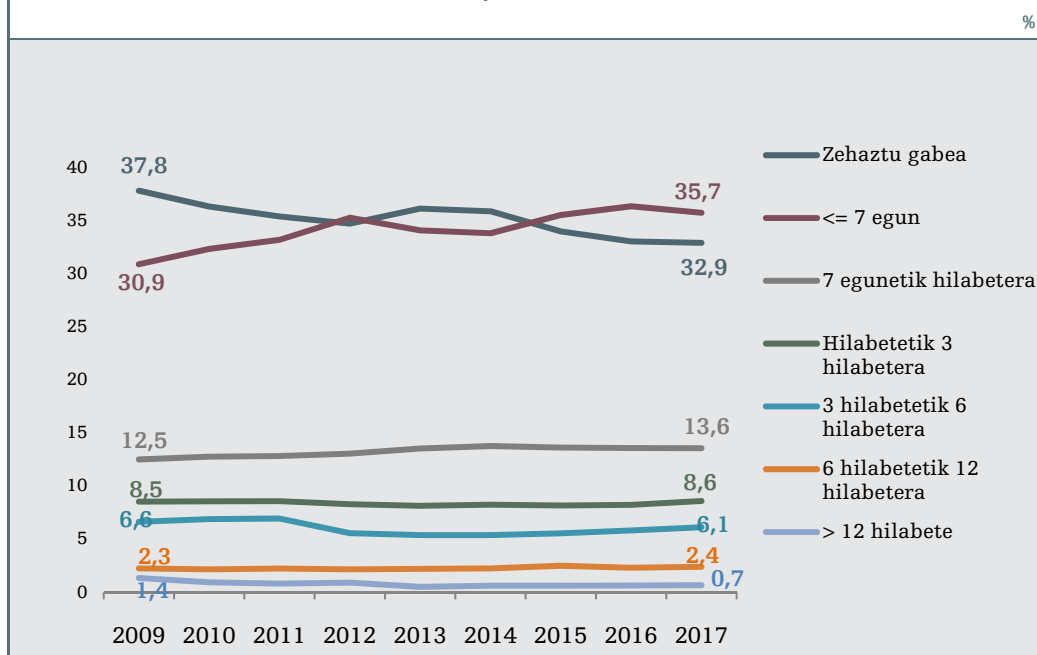
Bestalde, iraupen zehaztugabeko aldi baterako kontratuek aldi baterako kontratuen heren bat, gutxi gorabehera, osatzen dute. Iraupen zehaztugabekoen barruan sartzen dira obra edo

zerbitzukoak, eta sinatzen diren iraupen zehaztugabeko kontratuen %70 inguru osatzen dute; gainerako %30ak bitartekoak dira.

Azken batean, bi kontratu bloke horiek (iraupen zehaztugabekoa dutenak eta hilabetetik beherako iraupena dutenak) jakinarazitako aldi baterako kontratuen %80 baino gehiago biltzen dute.

Kontrako muturrean, 12 hilabetetik gorako iraupena duten aldi baterako kontratuak ez dira guztizko kontratazioaren %1era ere iristen.

**2.19 GRAFIKOA**  
**ALDI BATERAKO KONTRATUEN BANAKETA, IRAUPENAREN ARABERA**

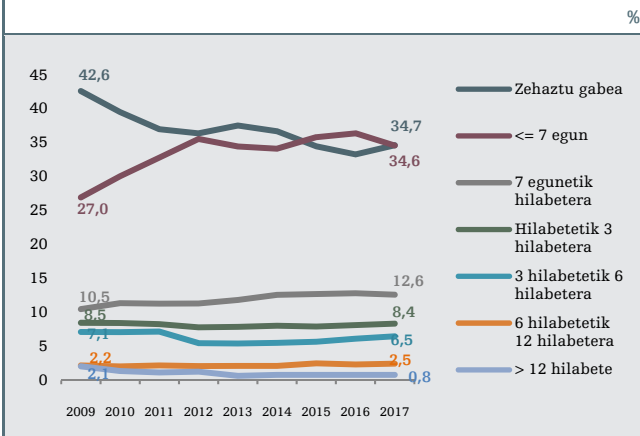


Iturria: LHK-k prestatua, Lanbideren datuetan oinarrituta.

Era berean, 7 egun edo gutxiagoko iraupena duten kontratuek garrantzi handia dutela nabarmendu behar da, urtean sinatzen diren kontratuei dagokienez; izan ere, jakinarazitako kontratazioaren guztizkoaren %30 baino gehiago dira.

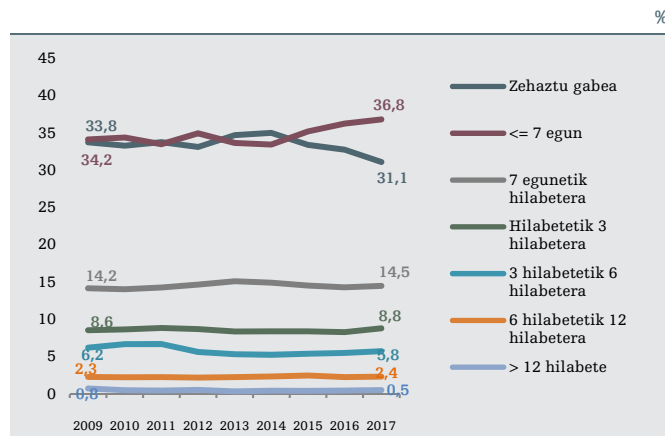
Sexuaren arabera, gizonek iraupen zehaztugabeko kontratu bat izateko probabilitate handiagoa dutela nabarmendu behar da, emakumeekin alderatuta. Emakumeak, ordea, astebeteko edo gutxiagoko iraupena duten aldi baterako kontratuetan dira nagusi.

### 2.20 GRAFIKOA ALDI BATERAKO KONTRATUEN BANAKETA, IRAUPENAREN ARABERA. GIZONAK

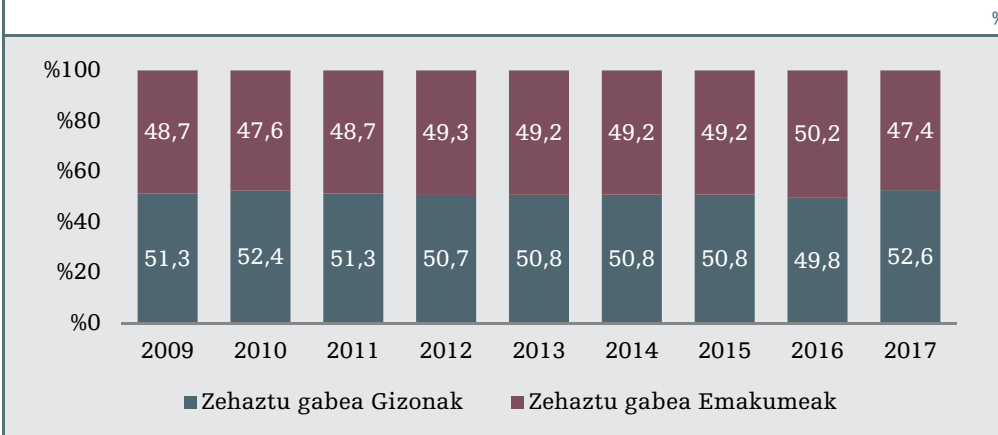


Iturria: LHK-k prestatua, Lanbideren datuetan oinarrituta.

### 2.21 GRAFIKOA ALDI BATERAKO KONTRATUEN BANAKETA, IRAUPENAREN ARABERA. EMAKUMEAK

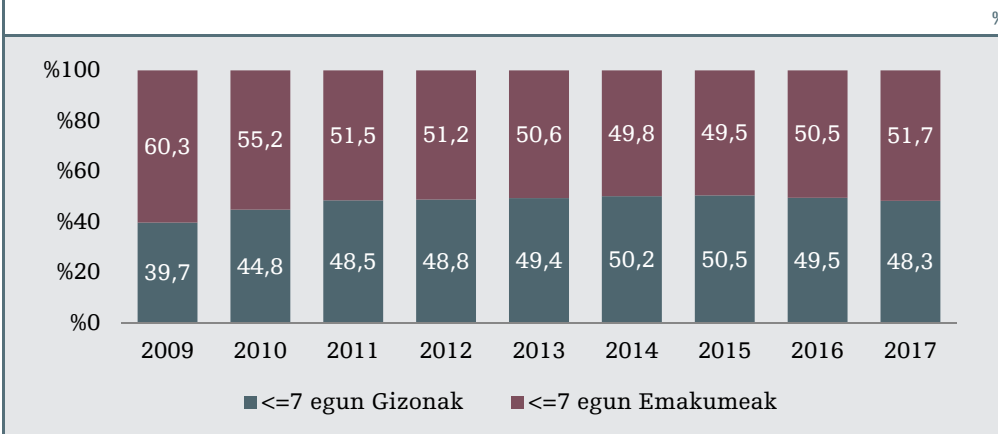


### 2.22 GRAFIKOA IRAUPEN ZEHAZTU GABEKO ALDI BATERAKO KONTRATAZIOAREN BANAKETA SEXUAREN ARABERA



Iturria: LHK-k prestatua, Lanbideren datuetan oinarrituta.

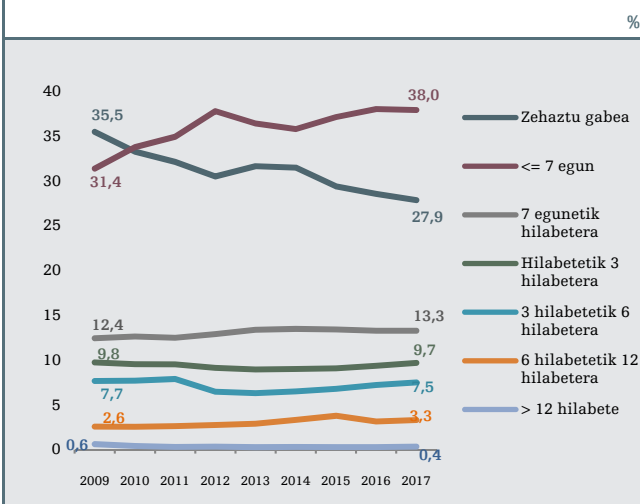
**2.23 GRAFIKOA**  
**ASTE BETEKO EDO DENBORA LABURRAGORAKO KONTRATAZIOAREN SEXUAREN**  
**ARABERAKO BANAKETA**



Iturria: LHK-k prestatua, Lanbideren datuetan oinarrituta.

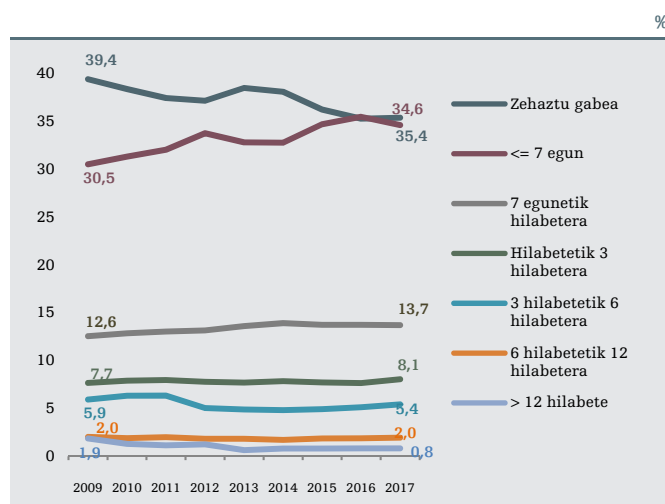
Adinaren arabera, ikusi dugunez, iraupen zehaztugabeko aldi baterako kontratuek eragin handiagoa dute hogeita hamar urte edo gehiagoko pertsonengan. Aldiz, gehienez astebeteko iraupena duten aldi baterako kontratuak maizago egiten zaizkie gazteagoei.

**2.24 GRAFIKOA**  
**ALDI BATERAKO KONTRATUEN BANAKETA**  
**IRAUPENAREN ARABERA. 30 URTE BAINO GAZTEAGOAK**



Iturria: LHK-k prestatua, Lanbideren datuetan oinarrituta.

**2.25 GRAFIKOA**  
**ALDI BATERAKO KONTRATUEN BANAKETA**  
**IRAUPENAREN ARABERA. 30 URTE EDO ZAHARRAGOAK**





Aldi baterako kontratuak iraupenaren arabera nola banatu izan diren aztertzen badugu, zera ikusiko dugu, hain zuzen ere, astebeteko edo gutxiagoko iraupena duten kontratuak direla gehien hazi direnak jakinarazitako kontratuen guztizkoan (%35,7ko garrantzia 2017ko guztizkoan, eta %30,9ko garrantzia 2009an), eta aldi horretan hazkunde handiena ere horiek izan dutela (%68,4).

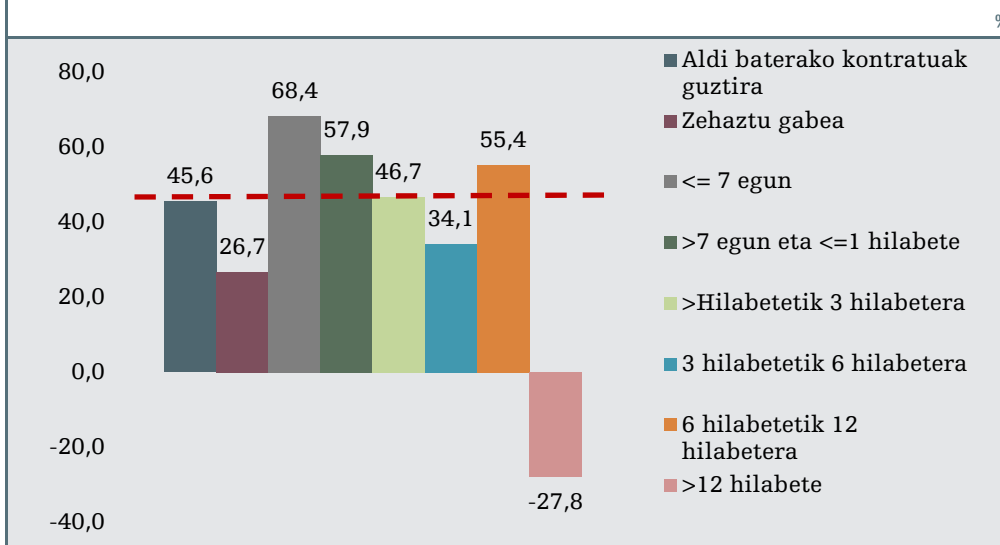
Aitzitik, iraupen zehaztugabeko aldi baterako kontratuen partaidetza murriztu da gehien jakinarazitako aldi baterako kontratuen guztizkoari dagokionez (guztizkoaren gaineko %32,9ko garrantzia 2017an, eta %37,8koa 2009an); izan ere, aldi horretan aldi baterako kontratuen batez bestekoaren azpitik hazi dira (%26,7 eta %45,6, hurrenez hurren).

Horri dagokionez, iraupen zehaztugabeko aldi baterako kontratuen eta gehienez astebeteko iraupena duten aldi baterako kontratuen ibilbideak kontrakoak direla aipatu behar da; "ontzi komunikatuen" antzera funtzionatzen dutela dirudi, hau da, baten garrantzia txikitu egiten da besteara handitzen denean. Kontrastatu gabeko hipotesia den arren, pentsa liteke aldi baterako bi kontratazio mota horien artean ontzi aldaketa gertatzen ari dela.

Kontrako poloan, iraupen handieneko (urtebetetik gora) aldi baterako kontratuen garrantzi erlatiboa murriztu egin da jakinarazitako aldi baterako kontratazioaren guztizkoaren garrantziari dagokionez (%0,7 izan da 2017an, eta 2009an %1,4), aztertutako aldian %27,8 egin baitu behera.

**2.26 GRAFIKOA**

**ALDI BATERAKO KONTRATUEN ALDAKUNTZA IRAUPENAREN ARABERA 2009-2017**

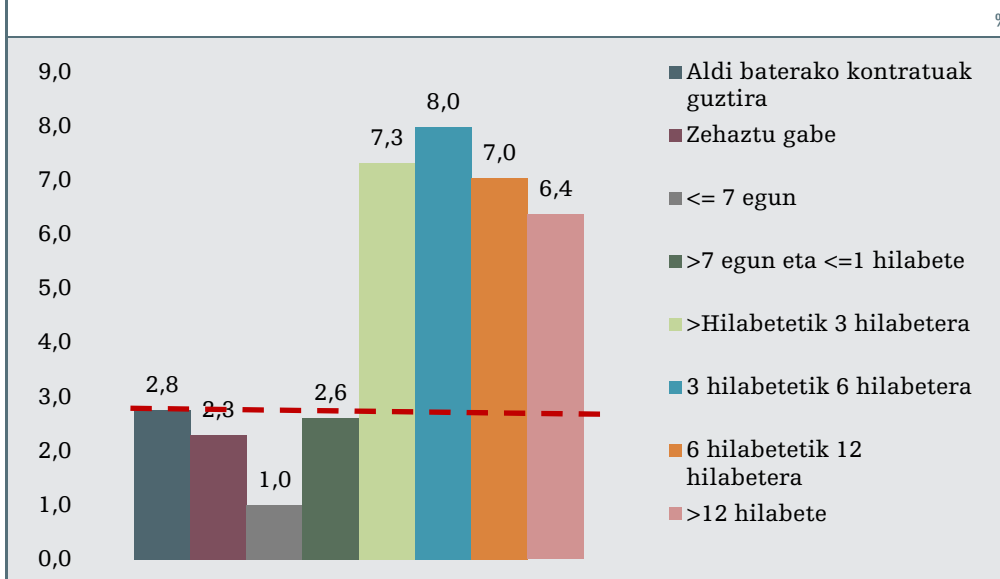


Iturria: LHK-k prestatua, Lanbideren datuetan oinarrituta.

Hala ere, azken bi ekitaldiak soilik aztertuko bagenu, hau da, 2016koa eta 2017koa, kontrako dinamika gertatu dela ikusiko genuke: hain justu iraupen handieneko aldi baterako kontratuak izan dituzte urtetik urterako hazkunde handienak.

**2.27 GRAFIKOA**

**ALDI BATERAKO KONTRATUEN ALDAKUNTZA IRAUPENAREN ARABERA 2016-2017**



Iturria: LHK-k prestatua, Lanbideren datuetan oinarrituta.

Gehienez astebeteko iraupena duten aldi baterako kontratuen eta iraupen zehaztugabekoen garrantzia kontuan izanik, jarraian, bi kontratu mota horiek jarduera sektorearen arabera nola jokatu duten aztertuko dugu baina ez dugu ahaztu behar, kasu horretan, aztertuko aldia ere 2014-2017<sup>3</sup> izango dela.

Nahiz eta, oro har, gehienez astebeteko iraupena duten aldi baterako kontratuei (2017an guztizkoaren %35,7) iraupen zehaztugabekoa dutenak (2017an guztizkoaren %32,9) gehituta, bi mota horien artean urtean sinatzen diren kontratuen zati garrantzitsu bat osatzen duten, sektorearen arabera oso bestelako erabilera ikus daiteke.

**2.1 KOADROA**

**ALDI BATERAKO KONTRATAZIOA, SEKTOREAREN ETA IRAUPENAREN ARABERA**

	2014	2015	2016	2017	2014	2015	2016	2017
	LEHEN SEKTOREA				INDUSTRIA			
<b>GUZTIRA</b>	<b>17.652</b>	<b>17.294</b>	<b>17.861</b>	<b>15.994</b>	<b>104.255</b>	<b>131.487</b>	<b>137.923</b>	<b>137.206</b>
	Banaketa %							
<b>GUZTIRA</b>	<b>100,0</b>	<b>100,0</b>	<b>100,0</b>	<b>100,0</b>	<b>100,0</b>	<b>100,0</b>	<b>100,0</b>	<b>100,0</b>
Zehaztugabea	82,4	82,7	88,8	89,8	29,2	28,1	26,9	25,0
<= 7 egun	6,2	7,9	3,1	2,6	32,3	34,1	34,7	34,2
>7 egun eta <=hilabete 1	6,8	4,1	2,9	2,6	17,9	17,2	17,3	17,4
>1 eta <=3 hilabete	2,6	2,7	2,4	2,6	10,6	9,6	9,3	10,2
>3 eta <=6 hilabete	1,7	2,0	2,0	1,7	6,2	6,8	7,8	8,6
>6 eta <=12 hilabete	0,3	0,5	0,5	0,6	2,0	2,8	2,6	3,2
>12 hilabete	0,0	0,1	0,2	0,1	1,8	1,5	1,4	1,4
	ERAIKUNTZA				ZERBITZUAK			
<b>GUZTIRA</b>	<b>31.681</b>	<b>31.709</b>	<b>31.146</b>	<b>31.153</b>	<b>553.118</b>	<b>626.728</b>	<b>674.139</b>	<b>700.419</b>
	Banaketa %							
<b>GUZTIRA</b>	<b>100,0</b>	<b>100,0</b>	<b>100,0</b>	<b>100,0</b>	<b>100,0</b>	<b>100,0</b>	<b>100,0</b>	<b>100,0</b>
Zehaztu gabea	80,5	80,0	79,7	76,8	33,1	31,5	30,7	31,2
<= 7 egun	4,7	4,2	3,6	5,6	36,6	38,2	39,1	38,1
>7 egun eta <=hilabete 1	4,2	4,0	3,8	3,9	13,8	13,6	13,6	13,5
>1 eta <=3 hilabete	5,0	5,5	6,1	6,0	8,2	8,2	8,3	8,5
>3 eta <=6 hilabete	3,9	4,1	4,9	5,6	5,4	5,5	5,6	5,8
>6 eta <=12 hilabete	1,3	1,7	1,4	1,6	2,4	2,6	2,3	2,3
>12 hilabete	0,4	0,5	0,6	0,5	0,5	0,5	0,5	0,5

Iturria: LHK-k prestatua, Lanbideren datuetan oinarrituta.

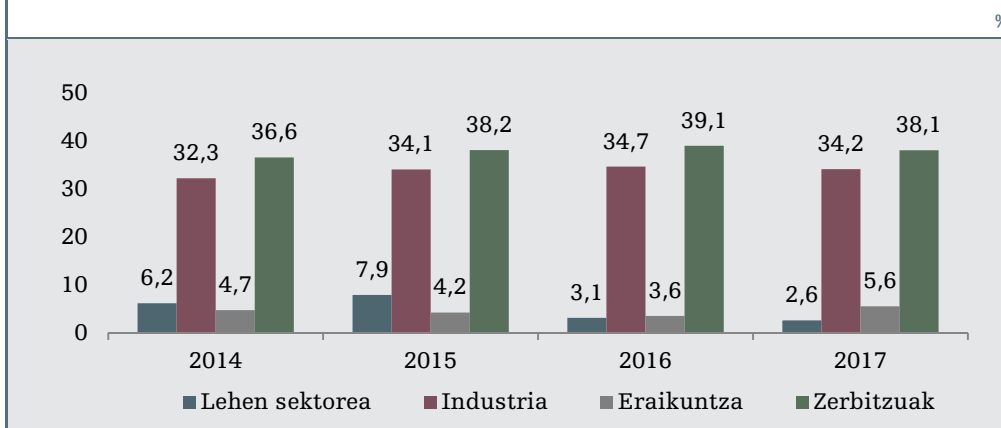
Hori horrela dela, zerbitzuen eta industriaren sektoreetan erabiltzen dira gehien 7 eguneko edo gutxiagoko iraupena

<sup>3</sup> Azterketa sektorial jakin batzuk 2014-2017 aldirako baino ezin dira egin, 2014. urtea baino lehen ABLEek sinatutako kontratu batzuk zerbitzuen sektoreari atxikitzen zitzaizkiolako, kontratatutako pertsonak egin behar zuen lanari zegokion sektoreari atxiki beharrean.

duten kontratuak (%38 eta %33,8, batez beste, 2014-2017 aldian, sektoreko guztizkoei dagokienez); iraupen zehaztugabeko kontratuak, aldiz, lehen sektorean eta eraikuntzaren sektorean dira nagusi (%85,9 eta %79,3, batez beste, sektoreko guztizkoari dagokionez, 2014-2017 aldian).

**2.28 GRAFIKOA**

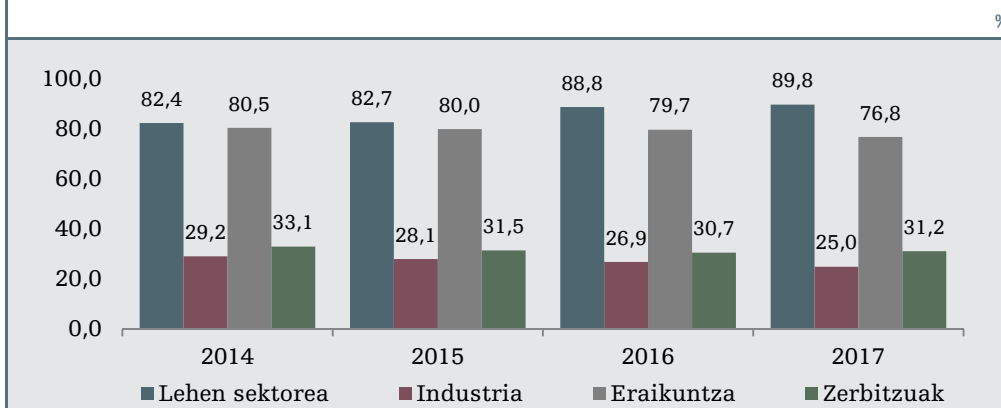
**ASTEBETERAINOKO IRAUPENA DUTEN ALDI BATERAKO KONTRATUAK<sup>4</sup> SEKTOREEN ARABERA**



Iturria: LHK-k prestatua, Lanbideren datuetan oinarrituta.

**2.29 GRAFIKOA**

**ZEHAZTU GABEKO IRAUPENA DUTEN ALDI BATERAKO KONTRATUAK<sup>5</sup> SEKTOREEN ARABERA**



Iturria: LHK-k prestatua, Lanbideren datuetan oinarrituta.

Azterketan sakonduz eta zerbitzuen sektoreari erreparatuta – izan ere, sektore horretan metatzen baita kontratazioaren zati

<sup>4</sup> Gehienez astebeteko iraupena duten aldi baterako kontratuak, sektore horretan urte horretan sinatutako kontratuen guztizkoari dagokionez.

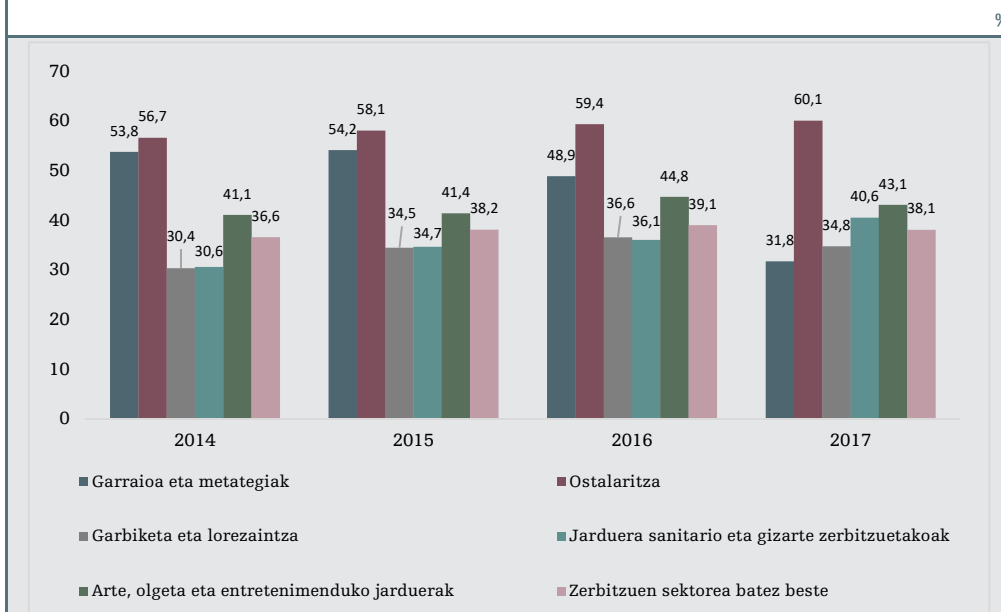
<sup>5</sup> Iraupen zehaztugabea duten aldi baterako kontratuak, sektore horretan urte horretan sinatutako kontratuen guztizkoari dagokionez.

handiena–, gehienez astebeteko iraupena duten aldi baterako kontratuen intzidentzia handiena duen jarduera adarra Ostalaritza<sup>6</sup> da, hau da, sektore horretan sinatutako aldi baterako kontratuen %58,6<sup>7</sup> osatzen dute, eta 2017an %60,1era ere iritsi dira.

Garrantziari dagokionez, atzetik garraioa dator, baina jarduera horrek beherakada handia izan du 2017. urtean. Arte eta kultura jarduerari eta entretenimenduko jarduerari dagokienez, astebetetik beherako aldi baterako kontratazioan intzidentzia handia duten arren, erregistratutako kontratuen bolumena ostalaritzatik oso urrun dago.

**2. 30 GRAFIKOA**

**ASTEBETERAINOKO IRAUPENA DUTEN ALDI BATERAKO KONTRATUAK<sup>8</sup>, ZERBITZUEN SEKTOREKO ZENBAIT JARDUERA ADARRETAN<sup>9</sup>**



Iturria: LHK-k prestatua, Lanbideren datuetan oinarrituta.

<sup>6</sup> EJSN 55 (Ostatu Zerbitzuak) eta EJSN 56 (Jaki eta Edari Zerbitzuak).

<sup>7</sup> 2014- 2017 aldiko batez bestekoa-

<sup>8</sup> Gehienez astebeteko iraupena duten aldi baterako kontratuak, urte horretan jarduera adar horretan sinatutako kontratuen guttizkoari dagokionez.

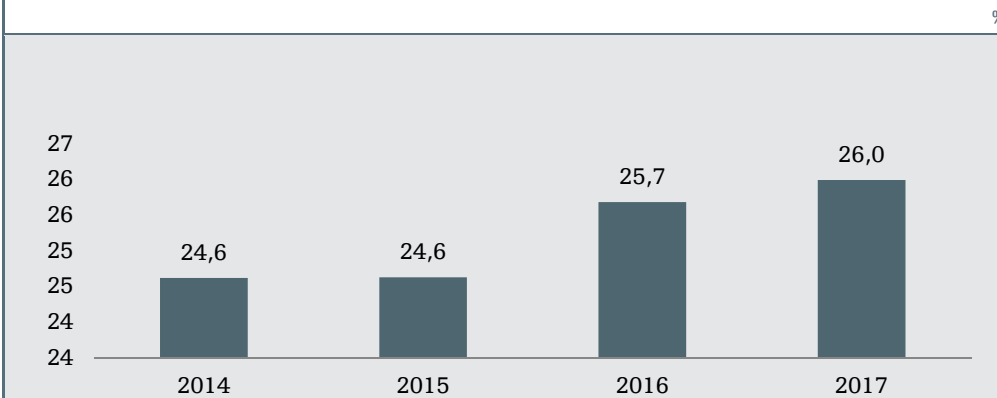
<sup>9</sup> Ostalaritza: EJSN 55 eta 56.

Garraioa eta Bilketa: EJSN 49, 50, 51, 52 eta 53.

Garbiketa eta Lorezaintza: EJSN 81.

Osasun jarduerak eta gizarte zerbitzuetakoak: EJSN 86,87 eta 88.

Arteetako, Jolaseko eta Entreenimenduko jarduerak: EJSN: 90, 91,92, eta 93.

**2.31 GRAFIKOA****ASTEBETERAINOKO IRAUPENA DUTEN ALDI BATERAKO KONTRATUAK OSTALARITZAN,  
ASTEBETERAINOKO IRAUPENOKO ALDI BATERAKO KONTRATU GUZTIEN ALDEAN**

Iturria: LHK-k prestatua, Lanbideren datuetan oinarrituta.

Horri dagokionez, Ostalaritzaren adarrean metatzen da gehienez astebeteko iraupena duten aldi baterako kontratuen guztizkoaren laurden bat inguru, betiere aztertutako aldian.

### 2.3. PERTSONA BAKOITZEKO KONTRATU KOPURUA

2.1 atalean aipatu dugunez, pertsona eta urte bakoitzeko (txandaketa) sinatutako kontratuen kopurua handitu egin da: 2009an 2,7 ziren eta 2017an, berriz, 3,2. Dena den, gai horretan gehiago sakondu dezakegu batez besteko hori aztertuta. Horretarako, Lanbidek emandako informazioan oinarrituta, pertsona berak urte bakoitzean zenbat kontratu desberdin egin dituen aztertu dugu.

Kontratu bakarra sinatzen dutenak aztertutako aldiko urte bakoitzean kontratatutako pertsonen guztizkoaren erdia baino gehiago dira.

Urtean bi kontratu sinatzen dituztenak %20 baino gutxiago dira, eta urtean hiru kontratutik bost kontratura bitarte sinatzen dituztenen partaidetza txikixeagoa da.

Bestalde, urtean sei kontratu edo gehiago sinatzen dituztenek partaidetza kuota nabarmen txikiagoak dituzte, eta kontratatutako pertsonen %10 inguru osatzen dute.

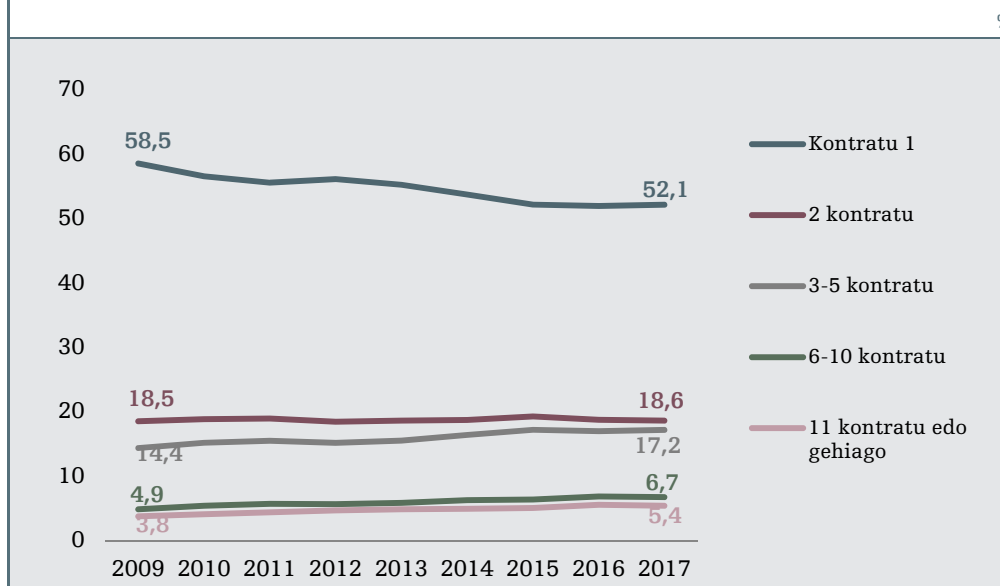
Urte osoan kontratu bakarra sinatzen dutenen %24,4k kontratu mugagabea sinatzen dute, kasuen %33,2tan iraupen zehaztugabekoa sinatzen dute eta 3 hilabetetik 6 hilabetera

bitarteko kontratua, aldiz, %11,9tan. Laugarren postuan hilabetetik 1etik 3ra bitarteko iraupena duen aldi baterako kontratua dago (%9,9)<sup>10</sup>.

Azken batean, kontratu bakarra sinatzen duten langileen kasuan iraupen laburreko aldi baterako kontratuek presentzia txikia dute.

Sexuaren arabera, urtean kontratu bakarra sinatzen dutenen ehunekoak gizonen kasuan handiagoa dela ikusi dugu emakumeen kasuan baino; ez dago ia alderik urtean bi kontratu sinatzen dituztenen kasuan eta, aitzitik, urtean hiru kontratu edo gehiago sinatzea maizago gertatzen da emakumeen kasuan.

**2.32 GRAFIKOA**  
**URTE BAKOITZEAN KONTRATATUTAKO PERTSONEN BANAKETA, SINATZEN DUTEN KONTRATU KOPURUAREN ARABERA**

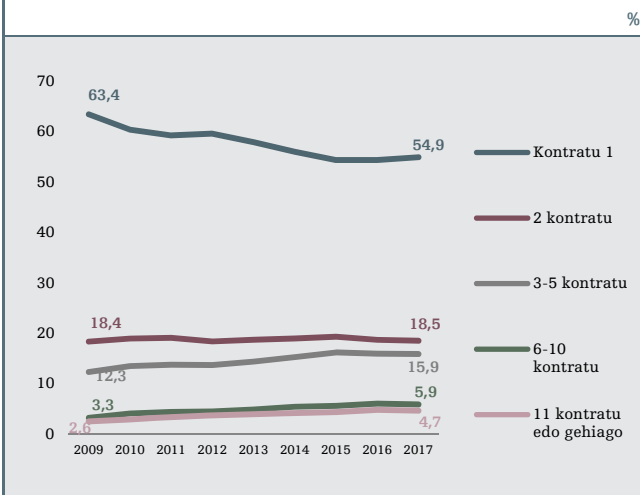


Iturria: LHK-k prestatua, Lanbideren datuetan oinarrituta.

Era berean, kontratu bakarra sinatzen duten gizonen jaitsiera garrantzitsua nabarmendu behar dugu; izan ere, 2009. urtean kontratatutako gizonen %63,4 ziren eta 2017an, berriz, %54,9.

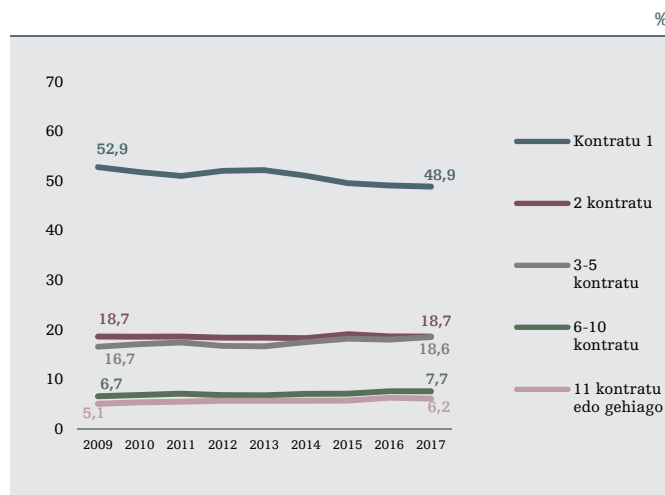
<sup>10</sup> Ehunekoak aztertutako aldiko batez bestekoak dira.

**2.33 GRAFIKOA**  
**URTE BAKOITZEAN KONTRATATUTAKO PERTSONEN**  
**BANAKETA, SINATZEN DUTEN KONTRATU KOPURUAREN**  
**ARABERA. GIZONAK**



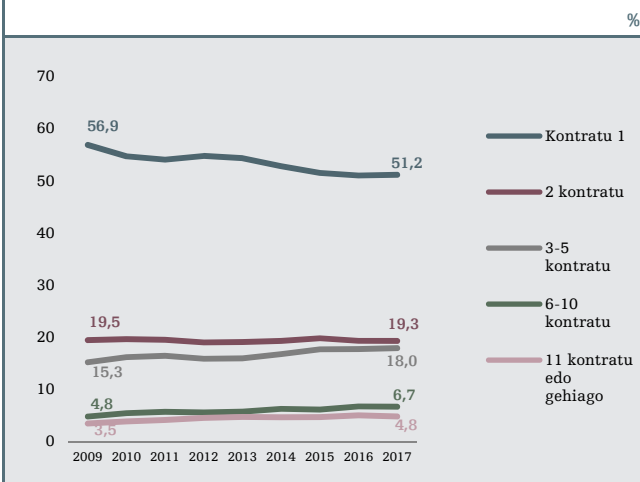
Iturria: LHK-k prestatua, Lanbideren datuetan oinarrituta.

**2.34 GRAFIKOA**  
**URTE BAKOITZEAN KONTRATATUTAKO PERTSONEN**  
**BANAKETA, SINATZEN DUTEN KONTRATU KOPURUAREN**  
**ARABERA. EMAKUMEAK**



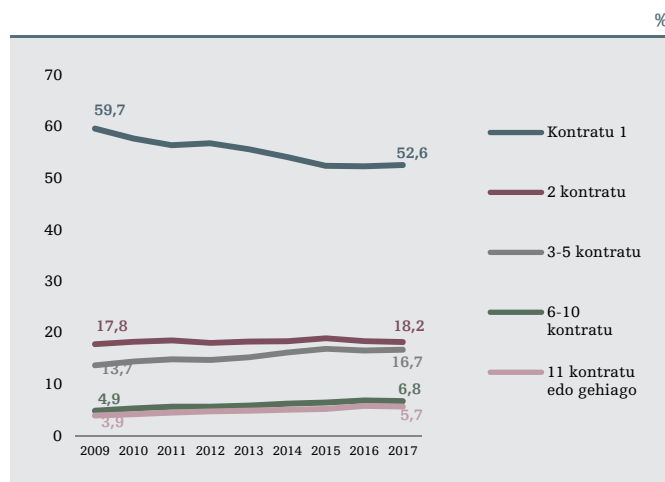
Adin talde nagusien arabera, ez da alde adierazgarririk behatu 30 urtetik gorako eta beherako kolektiboen artean, urtean sinatutako kontratu kopuruari dagokionez.

**2.35 GRAFIKOA**  
**URTE BAKOITZEAN KONTRATATUTAKO PERTSONEN**  
**BANAKETA, SINATZEN DUTEN KONTRATU KOPURUAREN**  
**ARABERA. 30 URTE BAINO GAZTEAGOAK**



Iturria: LHK-k prestatua, Lanbideren datuetan oinarrituta.

**2.36 GRAFIKOA**  
**URTE BAKOITZEAN KONTRATATUTAKO PERTSONEN**  
**BANAKETA, SINATZEN DUTEN KONTRATU KOPURUAREN**  
**ARABERA. 30 URTE EDO ZAHARRAGOAK**





Nolanahi ere, hogeita hamar urte edo gehiagokoek kontratatutako pertsonen guztizkoaren %63,5, batez beste, osatzen dutela ikusi dugu.

Bilakaerari erreparatuta, urtean kontratu bakarra sinatu dutenek soilik galdu dute garrantzi erlatiboa aztertzen ari garen aldian kontratatutako pertsonen guztizkoari dagokionez (2017an guztizkoaren %52,1, eta 2009an %58,5); aldiz, urtean kontratu bat baino gehiago sinatu duten gainerako kolektiboen kasuan, guztizkoaren gaineko partaidetza areagotu egin da.

Azterketa zehatzagoa eginez gero, zera ikusiko dugu, 2009-2017 aldian izandako hazkunderik handienak urteko kontratu kopuruaren goiko tarteetan izan direla.

Izan ere, aldi horretan kontratatutako pertsonen zenbateko globala %20,6 hazi bazen, urtean hiru kontratu edo gehiago sinatu zituztenen ehunekoa guztira %53,8 hazi zen, eta aldakuntza %69,9ra ere igotzen da urtean gutxienez sei kontratu sinatu dituztenen kasuan.

Multikontrataziotzat joko dugu urtean 6 kontratu edo gehiago sinatzea; hori horrela izanik, multikontratazioaren intzidentziak gorakada garrantzitsua izan du aztertutako aldian, nahiz eta guztizkoaren gaineko garrantzia txikia den oraindik ere. 2009. urtean, urtean sei kontratu edo gehiago sinatu zituztenak guztizkoaren %8,6 ziren; aldiz, 2017. urtean, ekitaldi horretan kontratatutakoen %12,1 ziren.

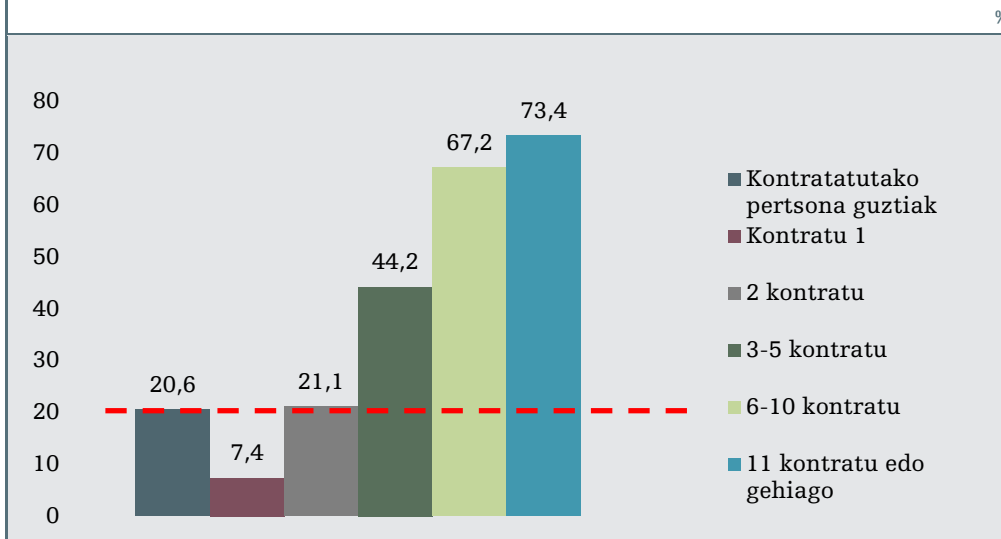
**2.2 KOADROA**

**KONTRATATUTAKO PERTSONAK, URTEAN SINATU DUTEN KONTRATU KOPURUAREN ARABERA**

	2009	2010	2011	2012	2013	2014	2015	2016	2017	17/09 ald. (%)	17/16 ald. (%)
<b>Pertsonak guztira</b>	<b>247.369</b>	<b>251.376</b>	<b>248.478</b>	<b>227.137</b>	<b>227.086</b>	<b>248.907</b>	<b>277.018</b>	<b>284.497</b>	<b>298.280</b>	<b>20,6</b>	<b>4,8</b>
<b>Banaketa %</b>											
<b>Pertsonak guztira</b>	<b>100,0</b>	<b>100,0</b>	<b>100,0</b>	<b>100,0</b>	<b>100,0</b>	<b>100,0</b>	<b>100,0</b>	<b>100,0</b>	<b>100,0</b>	<b>100,0</b>	<b>100,0</b>
Kontratu 1	58,5	56,5	55,5	56,1	55,2	53,7	52,1	51,9	52,1	52,1	52,1
2 kontratu	18,5	18,8	18,9	18,4	18,6	18,7	19,3	18,7	18,7	18,6	18,6
3 a 5 kontratu	14,4	15,2	15,5	15,2	15,5	16,4	17,2	17,2	17,0	17,2	17,2
6 a 10 kontratu	4,9	5,4	5,7	5,6	5,8	6,3	6,4	6,4	6,8	6,7	6,7
11 kontratu edo gehiago	3,8	4,1	4,4	4,7	4,8	4,9	5,1	5,1	5,6	5,4	5,4

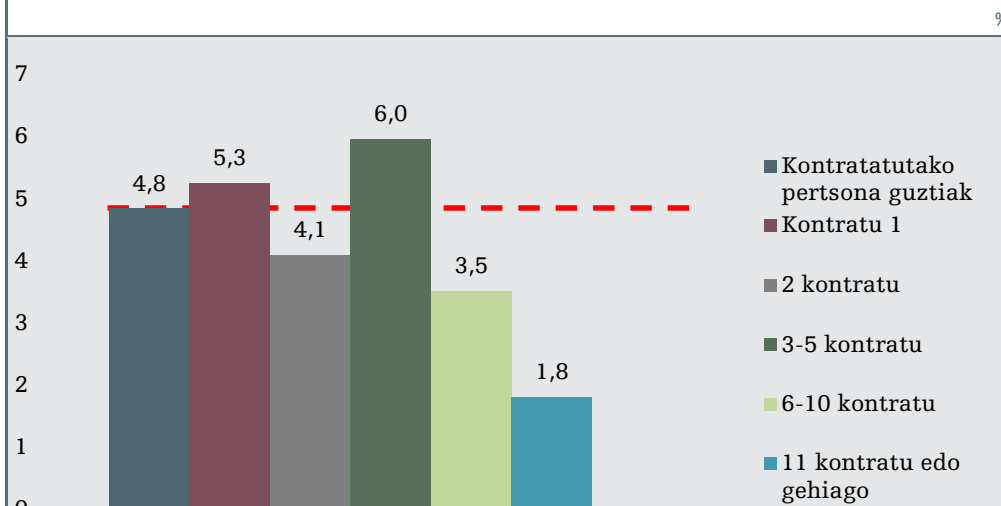
Iturria: LHK-k prestatua, Lanbideren datuetan oinarrituta.

**2.37 GRAFIKOA**  
**KONTRATATUTAKO PERTSONEN ALDAKUNTZA, URTEAN SINATZEN DITUZTEN**  
**KONTRATUEN KOPURUAREN ARABERA 2009-2017**



Iturria: LHK-k prestatua, Lanbideren datuetan oinarrituta.

**2.38 GRAFIKOA**  
**KONTRATATUTAKO PERTSONEN ALDAKUNTZA, URTEAN SINATZEN DITUZTEN**  
**KONTRATUEN KOPURUAREN ARABERA 2016-2017**



Iturria: LHK-k prestatua, Lanbideren datuetan oinarrituta.

Azken batean, aztertutako aldi osoa hartuta, urtean hainbat kontratu sinatzen dituztenek kontratatutako langileen guztizkoaren gainean duten garrantzi erlatiboa gero eta handiagoa dela egiaztatu dugu. Hala ere, ez dugu ahaztu behar aztertutako aldian kontratatutako pertsonen erdiak baino gehiagok kontratu bakarra sinatu zutela urtean (kasu gehienetan ez iraupen laburrekoa), eta 11 kontratu baino

gehiago sinatu zituztenak guztizkoaren %6 baino gutxiago izan zirela 2017an (%5,4).

Halaber, aldi osoan behatutako joera urratu egin da 2017. urtean; izan ere, 2016. urtearekin alderatuta, 11 kontratu edo gehiago sinatu dituztenak (%1,8) eta 6-10 kontratu sinatu dituztenak (%3,5) batera hartuta, batez bestekoa (%4,8) baino gutxiago hazi dira.

Sektorearen arabera, urtean kontratu bakarra sinatu dutenek sektorean kontratatutako pertsonen guztizkoan duten presentziak zertxobait behera egin du, bai lehen sektorean (2014ko %59tik 2017ko %57,7ra), bai zerbitzuen sektorean (%52,7tik %50,5eta); aitzitik, gora egin du bai industriaren sektorean (2014ko %53tik 2017ko %54ra), bai eraikuntzan (%62,3tik %64ra).

**2.3 KOADROA**

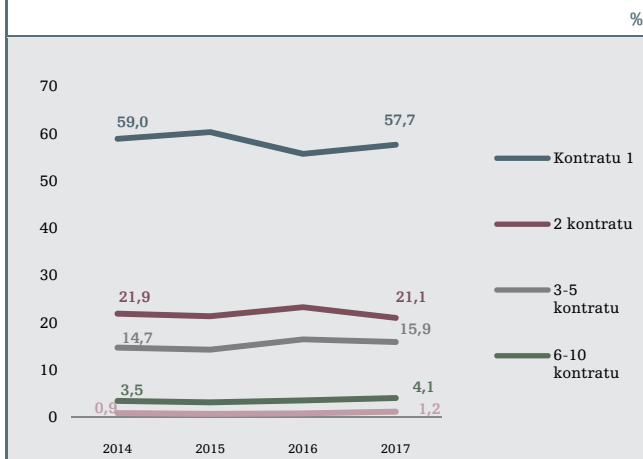
**SEKTORE BAKOITZEAN KONTRATATUTAKO PERTSONAK, URTEAN SINATUTAKO KONTRATU KOPURUAREN ARABERA**

		2014	2015	2016	2017
LEHEN SEKTOREA	Pertsonak, guztira	9.502	9.362	9.284	8.120
	Banaketa ehunekotan	100,0	100,0	100,0	100,0
	kontratu 1	59,0	60,4	55,8	57,7
	2 kontratu	21,9	21,4	23,3	21,1
	3-5 kontratu	14,7	14,3	16,5	15,9
	6-10 kontratu	3,5	3,2	3,6	4,1
	11 kontratu edo gehiago	0,9	0,7	0,8	1,2
INDUSTRIAREN SEKTOREA	Pertsonak, guztira	37.713	44.725	46.535	50.516
	Banaketa ehunekotan	100,0	100,0	100,0	100,0
	kontratu 1	53,0	49,9	52,0	54,0
	2 kontratu	19,2	19,5	18,4	17,3
	3-5 kontratu	16,8	18,5	16,7	16,7
	6-10 kontratu	6,5	7,0	7,5	7,0
	11 kontratu edo gehiago	4,5	5,1	5,4	4,9
ERAIKUNTZA.	Pertsonak, guztira	17.753	17.647	17.133	18.523
	Banaketa ehunekotan	100,0	100,0	100,0	100,0
	kontratu 1	62,3	60,9	61,5	64,0
	2 kontratu	19,6	20,4	19,5	19,2
	3-5 kontratu	14,4	14,9	14,8	13,0
	6-10 kontratu	2,6	2,8	3,0	2,7
	11 kontratu edo gehiago	1,1	1,0	1,1	1,1
ZERBITZUAK	Pertsonak, guztira	183.939	205.284	211.545	221.121
	Banaketa ehunekotan	100,0	100,0	100,0	100,0
	kontratu 1	52,7	51,5	50,9	50,5
	2 kontratu	18,3	19,0	18,5	18,7
	3-5 kontratu	16,6	17,2	17,2	17,7
	6-10 kontratu	6,7	6,7	7,1	7,1
	11 kontratu edo gehiago	5,6	5,6	6,2	6,0

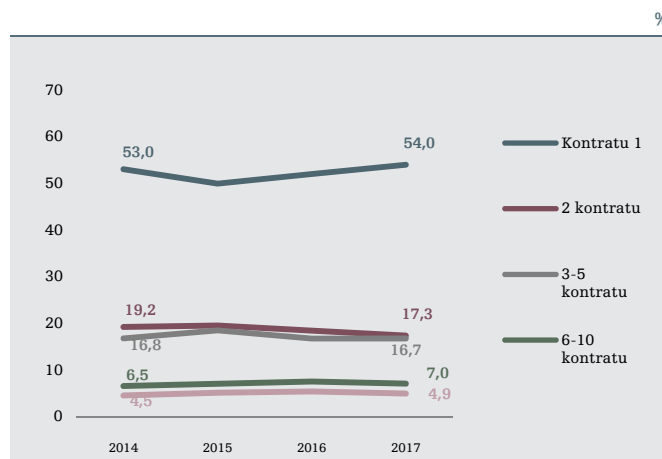
Iturria: LHK-k prestatua, Lanbideren datuetan oinarrituta.

Zerbitzuen sektorea salbuespen izanik, urtean bi kontratu sinatzen dituztenek sektorean kontratatutako pertsonen guztizkoan duten intzidentzia murriztu egin da: 2014ko %21,9tik 2017ko %21,1era lehen sektorean, %19,2tik %17,3ra industriaren sektorean, eta %19,6tik %19,2ra eraikuntzan. Zerbitzuen kasuan, zertxobait gora egin du: 2014ko %18,3tik 2017ko %18,7ra.

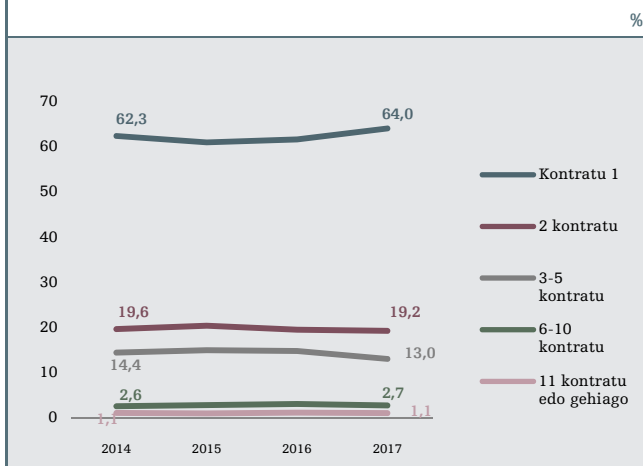
**2.39 GRAFIKOA**  
**URTE BAKOITZEAN LEHEN SEKTOREAN**  
**KONTRATATUTAKO PERTSONAN BANAKETA, SINATZEN**  
**DITUZTEN KONTRATUEN KOPURUAREN ARABERA**



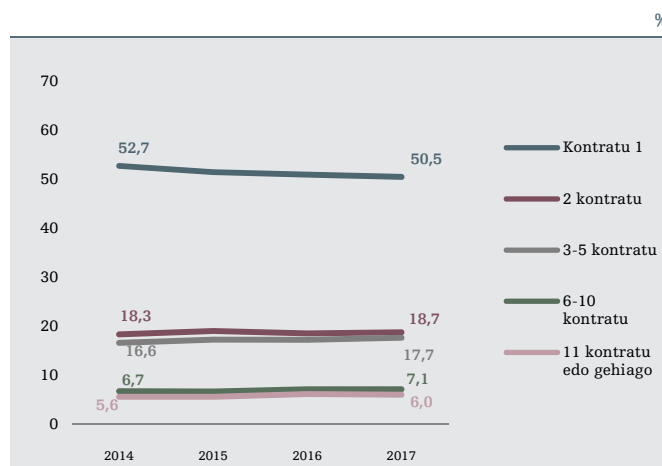
**2.40 GRAFIKOA**  
**URTE BAKOITZEAN INDUSTRIA SEKTOREAN**  
**KONTRATATUTAKO PERTSONAN BANAKETA, SINATZEN**  
**DITUZTEN KONTRATUEN KOPURUAREN ARABERA**



**2.41 GRAFIKOA**  
**URTE BAKOITZEAN ERAIKUNTZAN KONTRATATUTAKO**  
**PERTSONAN BANAKETA, SINATZEN DITUZTEN**  
**KONTRATUEN KOPURUAREN ARABERA**



**2.42 GRAFIKOA**  
**URTE BAKOITZEAN ZERBITZUETAN KONTRATATUTAKO**  
**PERTSONAN BANAKETA, SINATZEN DITUZTEN**  
**KONTRATUEN KOPURUAREN ARABERA**



Iturria: LHK-k prestatua, Lanbideren datuetan oinarrituta.

Hori horrela izanik, urtean kontratu bakarra sinatu duten pertsonak kontratatu izanaren proportzio handiena eraikuntzan dago, 2014-2017 aldian sektorean kontratatutako guztizkoari dagokionez %62,2ko batez besteko partaidetza baitute; aldiz, urtean bi kontratu sinatu dituzten pertsonak kontratatu izanaren proportzio handiena lehen sektorean dago, aldi berean sektorean kontratatutako guztizkoari dagokionez %21,9ko batez besteko partaidetza baitute.

Bestalde, zerbitzuetan eta industrian aurkitu dugu urtean hiru kontratutik bost kontratura bitarte sinatu dituzten pertsonak kontratatu izanaren proportzio handiena, 2014tik 2017rako aldian sektoreko guztizkoari dagokionez %17,2ko batez besteko partaidetza baitute bi kasuetan.

Era berean, azken bi sektore horietan erregistratu da urtean sei kontratu edo gehiago sinatu dituzten pertsonak kontratatu izanaren proportzio handiena ere. Azken batean, multikontratazioaren (kontrataturako pertsona bakoitzak urtean gutxienez sei kontratu sinatzea) intzidentzia nabarmen handiagoa da industrian eta zerbitzuetan (2.4 koadroa).

Alabaina, kontratatzen diren guztien ia %75 hirugarren sektorean lan egiteko direla kontuan izanik, eta sektore hori osatzen duten azpisektoreak aztertzen baditugu bakoitzean urtean sinatzen diren kontratuen kopuruari erreparatuta, zera ikusiko dugu, multikontratazioa bereziki garrantzitsua dela zerbitzuen sektoreko hainbat jardueratan<sup>11</sup>.

Izan ere, honako jarduera hauetan biltzen da kontratu gehien sinatu dituzten pertsonen guztizkoaren zati garrantzitsu bat: Ostalaritzan, Osasun Jardueretan eta Gizarte Zerbitzutakoetan (ikus 2.6 eta 2.8 koadroak): urtean 6-10 kontratu sinatu dituztenen guztizkoaren %24,5, eta urtean 11 kontratu edo gehiago sinatu dituztenen %36,3 (2014-2017 aldiko batez bestekoa).

Jarduera horiek Txikizkako merkataritza eta Garbiketa eta Lorezaintza gehitzen badizkiegu, oro har, urtean 6-10 kontratu eta urtean 11 kontratu edo gehiago sinatu dituztenen guztizkoaren ia erdia biltzen dutela konturatuko gara (2.6 eta 2.8 koadroak).

Gogoan izan behar da, gainera, besteak beste, jarduera horietan biltzen dela 7 eguneko edo gutxiagoko iraupena duten kontratuen zati garrantzitsu bat; beraz, logikoa da iraupen laburreko kontratu gehien sinatzen diren jarduerak eta urtearen buruan kontratu kopuru handiena sinatzen dituzten pertsonak biltzen dituztenak berak izatea, multikontratazioaren eta iraupen laburreko kontratuen artean korrelazio logikoa izaki.

---

<sup>11</sup> Ikus EJSNen taldekatzeari buruzko azalpena ohar metodologikoen atalean.

Halaber, industriaren sektoreko hainbat jardueratan multikontratazioak duen garrantzia ere aipatu nahi genuke; hala nola metalurgiako jardueretan eta metalezko produktuen fabrikazioko jardueretan.

**2.4 KOADROA**

**URTEAN 6-10 KONTRATU SINATU DITUZTEN KONTRATATUTAKO PERTSONEK JARDUERA ADAR JAKIN BATZUETAN DUTEN INTZIDENTZIA <sup>12</sup>**

%

	2014	2015	2016	2017
Ostalaritza	5,7	5,8	6,4	6,1
Osasun Jarduerak eta Gizarte Zerbitzuetakoak	11,2	11,1	11,9	12,3
Txikizkako merkataritza	7,7	7,5	7,6	7,7
Garbiketa eta Lorezaintza	11,8	11,6	12,6	12,6
Metalurgia eta metalezko produktuen fabrikazioa	6,6	7,6	7,8	7,4

Iturria: LHK-k prestatua, Lanbideren datuetan oinarrituta.

**2.5 KOADROA**

**URTEAN 6-10 KONTRATU SINATU DITUZTEN KONTRATATUTAKO PERTSONEN PARTAIDETZ <sup>13</sup>, JARDUERAREN ARABERA**

%

	2014	2015	2016	2017	
Urtean 6-10 kontratu sinatu dituztenak	Ostalaritza	11,3	11,6	12,4	11,6
	Osasun Jarduerak eta Gizarte Zerbitzuetakoak	12,7	12,5	12,7	13,1
	Txikizkako merkataritza	12,4	11,8	11,1	11,1
	Garbiketa eta Lorezaintza	8,8	8,6	8,5	8,6
	Metalurgia eta Metalezko produktuen fabrikazioa	5,8	6,7	6,6	6,6
	Gutzizko partziala	50,9	51,4	51,2	51,0
	Urtean 6-10 kontratu sinatu dituzten kontratatutako pertsonak, guztira	100,0	100,0	100,0	100,0

Iturria: LHK-k prestatua, Lanbideren datuetan oinarrituta.

<sup>12</sup> 6-10 kontratu sinatu dituzten kontratatutako pertsonak, jarduera adar horretan kontratatutako pertsonen guztizkoari dagokionez.

<sup>13</sup> 6-10 kontratu sinatu dituzten kontratatutako pertsonak, urte horretan 6-10 kontratu sinatu dituzten pertsonen guztizkoari dagokionez.

**2.6 KOADROA**

**URTEAN 11 KONTRATU EDO GEHIAGO SINATU DITUZTEN KONTRATATUTAKO PERTSONEK JARDUERA ADAR JAKIN BATZUETAN DUTEN INTZIDENTZIA <sup>14</sup>**

%

	2014	2015	2016	2017
Ostalaritza	7,3	7,2	7,6	7,5
Osasun Jarduerak eta Gizarte Zerbitzuetaoak	13,0	12,8	13,8	13,3
Txikizkako merkataritza	2,9	3,0	3,4	3,5
Garbiketa eta Lorezaintza	8,9	8,6	10,6	9,8
Metalurgia eta Metalezko produktuen fabrikazioa	3,7	4,6	5,1	5,0

Iturria: LHK-k prestatua, Lanbideren datuetan oinarrituta.

**2.7 KOADROA**

**URTEAN 11 KONTRATU EDO GEHIAGO SINATU DITUZTEN KONTRATATUTAKO PERTSONEN PARTAIDETZA <sup>15</sup> JARDUERAREN ARABERA**

%

	2014	2015	2016	2017	
Urtean 11 kontratu edo gehiago sinatu dituztenak	Ostalaritza	18,2	18,1	18,0	18,0
	Osasun Jarduerak eta Gizarte Zerbitzuetaoak	18,7	18,2	18,0	17,7
	Txikizkako merkataritza	6,0	6,0	6,1	6,3
	Garbiketa eta Lorezaintza	8,4	8,1	8,8	8,3
	Metalurgia eta Metalezko produktuen fabrikazioa	4,1	5,1	5,3	5,6
	Guztizko partziala	55,5	55,5	56,2	56,0
	Urtean 11 kontratu edo gehiago sinatu dituzten kontratatutako pertsonak, guztira	100,0	100,0	100,0	100,0

Iturria: LHK-k prestatua, Lanbideren datuetan oinarrituta.

Azken batean, badirudi bai multikontratazioak, bai iraupen laburrenako kontratuak intzidentzia handiagoa dutela urte sasoikotasunaren eraginpeko sektoreetan (ostalaritza, txikizkako merkataritza) edo, bestela, aldi baterako lanpostu hutsak betetzeko premia handiagoa duten jardueretan (garbiketa eta lorezaintza, osasuna eta gizarte zerbitzuak). Halaber, industriaren zenbait sektoreetan (metalurgia eta metalezko produktuen fabrikazioa) duten intzidentzia ere nabarmendu behar da.

Hortaz, hipotesi modura esan genezake sektore horietan pertsona bera hainbat aldiz kontratatzen dela urte osoan, sor litezkeen premiak betetzeko, eta iraupen laburreko kontratuak egiten dituztela.

<sup>14</sup> 11 kontratu edo gehiago sinatu dituzten kontratatutako pertsonak, jarduera adar horretan kontratatutako pertsonen guztizkoari dagokionez.

<sup>15</sup> 11 kontratu edo gehiago sinatu dituzten kontratatutako pertsonak, urte horretan 11 kontratu edo gehiago sinatu dituzten pertsonen guztizkoari dagokionez.



### 3. ENPLEGU IBILBIDEAK

Atal hau egiteko, EAEn kontratatutako pertsonen eta jakinarazitako kontratuen mikrodatuak aztertu ditugu 2009-2017 aldian; datu horiek Lanbidek eman dizkigu <sup>16</sup>.

Mikrodatu horiei esker, kontratatutako pertsonen luzetarako jarraipena egin dezakegu urteetan zehar eta, beraz, izandako enplegu ibilbideen hainbat azterketa egiteko aukera izan dezakegu. Honako hau lehen hurbilketa bat da, etorkizuneko azterlanetan sakondu ahal izango den hurbilketa.

Hasieran, hiru galdera zehatz proposatu ditugu eta, jakinarazitako kontratazioari buruz ditugun datuekin, galdera horiei erantzuten saiatu gara

- Aldi baterako kontratua izatetik kontratu mugagabea izatera igarotzen direnak: zenbat behar izaten dute hori lortzeko? (denbora, aldez aurreko aldi baterako kontratuen kopurua, sexuaren araberrako aldean eta adin talde nagusiak).
- Kontratu mugagabea dutenei dagokienez, zenbat itzultzen dira berriro lan merkatura?
- Birkontratazioak: Enpresek zein neurritan kontratatzen dituzte berriz ere pertsona berberak? Honelakoak zein jarduera sektoretan gertatzen dira batez ere.

#### 3.1. ALDI BATERAKO ENPLEGUTIK MUGAGABERAKO TRANTSIZIOAK

##### 2009. URTEA

Aztergai dugun kolektiboan, 2009. urteko egun jakin batean aldi baterako kontratua duten pertsonak biltzen dira, eta 2017. urtera arte izan duten bilakaera aztertu dugu.

Honako galdera honi erantzun nahi diogu: kontratu mugagabea lortzen duten ala ez eta, erantzuna baiezkoa izanez gero, zenbat behar izaten dute hori lortzeko.

---

<sup>16</sup> Lanbidek prozesu bat burutu du kontratatutako pertsonen datu pertsonalak ezabatzeko.

Lehenik, 2009an aldi baterako kontratua duten pertsonak (desberdinak) hartuko ditugu aintzat (212.450 pertsona); horietatik %40,4k kontratu mugagabea lortu dute 2009-2017 aldian, %24,3k aldi baterako kontratuarekin jarraitzen dute eta gainerako %35,3ek ez dute beste kontraturik (ez aldi baterako, ez mugagabea) sinatu harrezkero EAEn. Horrek esan nahi du langabezia egon daitezkeela, edo erretiratuta, edo gure Autonomia Erkidegoko lan merkatutik atera direla.

Dena den, eta urte bakar bateko –serieko lehenengo urteko– datuak aztertuta atera ditugunez ondorio horiek, 2009-2013 aldia ere azertu behar dela iruditu zaigu, “urte sasoikotasunak eragindako alborapena” saiheste aldera.

## 2009-2013 ALDIA

Jarraian, azertu beharreko pertsonen kolektiboa hainbat urtetara zabaldua atera diren emaitzak azalduko ditugu, alegia, 2009-2013 aldiko uneren batean detektatutako lehen aldi baterako kontratua sinatu dutenak aintzat hartuta (521.905 pertsona). Hortaz, pertsona batek aldi horretan hainbat kontratu sinatu baditu, behin baino ez da kontatuko.

Pertsona horien %36,5ek kontratu mugagabea sinatu zuten 2009-2017 aldian, %26,4k aldi baterako kontratuarekin jarraitzen dute eta gainerako %37,1aren kasuan ez dute lehenengoaren ondoko kontraturik sinatu EAEn; azken kasu horretan, lehen esan dugunez, gerta daiteke langabezia egoeran egotea, edo erretiroa hartuta, edo gure Autonomia Erkidegoko lan merkatua utzi izana.

Kontratu mugagabea sinatu dutenak zehazki aztertuz gero –esan dugunez, aldi baterako kontratua sinatu zutenen %36,5 ziren–, honako hauek ikusiko ditugu:

- > Emakumeek gizonek baino maiztasun handiagoarekin lortzen dutela: %40,6 eta %33,3, hurrenez hurren.
- > Aldi baterako kontratuaren ondoren kontratu mugagabea lortzeko aukerak murriztu egiten dira urteak bete ahala, eta bereziki zaila da 50 urtetik gorakoentzat.

30 urte baino gazteagoen %41,8k mugagabeko kontratu bat lortu zuten 2017ra arte; 30 urtetik 50 urtera bitarteko pertsonen kasuan, berriz, portzentaje hori

txikiagoa da, %36,2 alegia. 50 urtetik gorakoen kasuan honelakoak %16,6 baino ez dira.

- > Halaber, aldi baterako kontratuaren ondoren mugagabea lortzean aldea dago dago ikasketak mailaren arabera ere. Hirugarren mailako ikasketak zituztenen %41,2k kontratu mugagabea lortu zuten, bigarren mailako ikasketen kasuan %40,9 ziren eta lehen mailako ikasketak zituztenak, berriz, %31,9 ziren.
- Batez beste, kontratu mugagabea sinatzen dutenek 35,2 hilabete behar dituzte hori lortzeko.
  - > Gizonek eta emakumeek antzeko batez besteko epean lortzen dute kontratu mugagabea, baina emakumeen kolektiboaren kasuan laburxeagoa da: 35,9 eta 34,5 hilabete, hurrenez hurren.
  - > Hogeita hamar urtetik beherakoek behar dute denbora gehien kontratu hori lortzeko: 38,5 hilabete; aldiz, adin tartean gora egin ahala, kontratu finkoa lortzeko aukera txikiagoa izan arren, denbora gutxiago behar izaten dute lortzeko: 32,8 hilabete 30-50 urtekoen kasuan eta 27,8 hilabete 50 urtetik gorakoen kasuan.
- Batez bestekoetan, 2017. urtea amaitu baino lehen kontratu mugagabea sinatu zutenek aldi baterako 5,7 kontratu izan zituzten aldeztatik.
  - > Gizonek, batez beste, aldeztatik aldi baterako kontratu gutxiago behar izaten dituzte, emakumeen baino: 5,2 eta 6,2, hurrenez hurren.
  - > Hogeita hamar urtetik beherakoek kolektiboa da kontratu finkoa lortu baino lehen kontratu gehien sinatzen dituenak: 6,1 batez beste. 30-50 adin tartean daudenek, batez beste, 5,5 kontratu sinatzen dituzte, eta 50 urtetik gorakoek, aldiz, 4,5 kontratu.

2017. urtean oraindik ere aldi baterako kontratua zutenei dagokienez (guztizkoaren %26,4), sexuaren arabera alderik ia ez dagoela esan behar dugu (%25,7 gizonak eta %27,3 emakumeak).

Azkenik, aldi baterako kontratu baten ondoren EAEn beste kontraturik (ez aldi baterako, ez mugagabe) sinatu ez duten gainerako %37,1ari dagokionez, batzuk langabezian egon

daitezkeela aipatuko dugu, eta beste batzuk gure Autonomia Erkidegoko lan merkatua utzi ahal izan dutela, hainbat arrazoiengatik.

Logikari jarraikiz, talde horretan gehiengoa urte gehien dituzten langileak dira; izan ere, aztertutako aldian aldi baterako kontratu bat sinatu zuten 50 urtetik gorako langileen %67,6k ez baitu beste kontraturik sinatu gerora.

### 3.2. KONTRATU MUGAGABEA DUTENEN BILAKAERA

Azterketa honetan aztertu dugun kolektiboan sartzen dira 2009-2014 aldian kontratu mugagabea duten pertsonak (desberdinak); izan ere, egiaztatu nahi baitugu sinatu eta segidako hiru urtetan (n+3) beste kontraturen bat sinatzen ote duten gerora, aldi baterako nahiz berriro ere mugagabe.

#### 3.1 KOADROA KONTRATU FINKOAREKIN KONTRATATUTAKOEN JARRAIPENA

	2009	2010	2011	2012	2013	2014
(1) Ekitaldi bakoitzean kontratu mugagabea duten pertsona desberdinak (baliteke ekitaldi berean alde aurretik beste aldi baterako kontratu bat izatea, aldizkako finkoak alde batera utzita)	44.700	45.145	40.268	39.722	40.360	47.879
(2) Horien artetik, beste kontratu bat sinatu dute segidako hiru urtetan (n+3)	16.208	15.938	14.097	15.932	17.328	21.590
(3) Aldi baterako kontratua	12.342	11.113	8.861	8.970	8.900	10.928
(4) Kontratu mugagabea	3.866	4.825	5.236	6.962	8.428	10.662
Kontratu mugagabearen biziraupenik ezaren %-a n+3 (2)/(1)	36,3%	35,3%	35,0%	40,1%	42,9%	45,1%
Kontratu mugagabearen ondoren aldi baterako kontratua sinatzen dutenen %-a (3)/(2)	76,1%	69,7%	62,9%	56,3%	51,4%	50,6%
Kontratu mugagabearen biziraupenik ezaren %-a n+3; horren ordez beste kontratu mugagabe bat (4)/(2)	23,9%	30,3%	37,1%	43,7%	48,6%	49,4%

Iturria: LHK-k prestatua, Lanbideren datuetan oinarrituta.

2009-2014 aldian kontratu finkoa sinatu zuten pertsona desberdinen bilakaera aztertzen badugu (aldizkako finkoak alde batera utzita), zera egiaztatuko dugu, batez beste, langile horien %39,2k beste kontratu bat sinatu zutela segidako hiru urtetan (n+3).

Aztertutako aldiaren ehuneko hori murriztu baino handitu egin da, 2009ko %36,3tik 2014ko %45,1era, eta gora egin du, halaber, kontratu finko bat sinatu ostean, segidako hiru urtetan beste kontratu mugagabe bat sinatzen duten langileen proportzioak ere. Hori horrela dela, beste kontratu bat sinatu dutenen barruan, kontratu mugagabe batetik beste kontratu mugagabe batera igarotzen direnak 2009ko %23,9tik 2014ko %49,4ra handitu dira.

Sexuaren arabera, segidako hiru urtetan beste kontratu bat sinatu zuten emakumeak %42,2 ziren, eta gizonen kasuan, %36,4.

Adin taldeen arabera azterketa eginez gero, 30 urtetik beherakoen %46k kontratu mugagabe bat sinatu ostean segidako hiru urtetan beste kontratu bat sinatu zuten, eta ehunekoa murriztu egiten da (%36,9) 30-50 urtekoen taldean; aitzitik, 50 urtetik gorakoen artean %29,4 baino ez dira.

Ikasketen mailaren arabera, lehen mailako ikasketak dituztenen %44,4k beste kontratu bat sinatu zuten; bigarren eta hirugarren mailako ikasketak zituzten langileen kasuan, %37,7k eta %31,2k, hurrenez hurren.

Ez gara arrazoiak asmatzen hasiko, eta ez dugu frogarik ere kontratu lotura eteteko arrazoiak zein den (kaleratzea edo lan aldaketa) zehazteko, baina badirudi argi dagoela kontratu mugagabea jada ez dela, kasu askotan, iraupen luzeko kontratua, nahita ala nahi gabe.

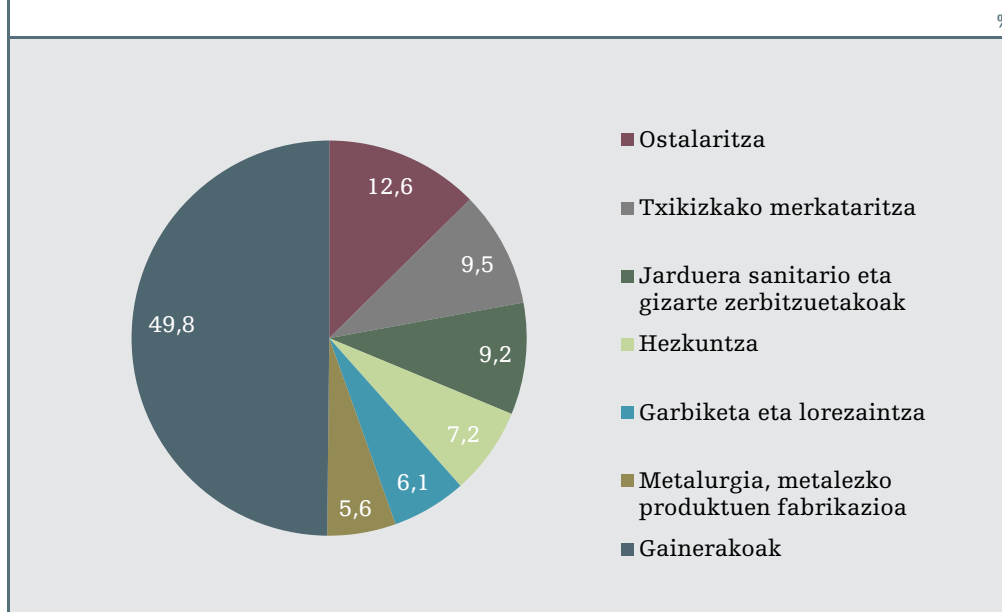
### **3.3. BIRKONTRATAZIOAK**

Atal honetan, 2016-2017 aldiaren hautemandako enpresa-langile bikoteak (desberdinak) aztertuko ditugu; hartara, ikusi ahal izango dugu pertsona batek enpresa berarekin aldezturik lan egin ote duen aldi baterako kontratu batekin.

2016-2017 aldiaren aldi baterako kontratu batekin enpresa jakin batentzat lanean ari zirenen guztizkotik (587.562 pertsona) %46,1ek lehenago ere lan egin zuten enpresa berean aldi baterako kontratu batekin, 2009-2017 aldiaren.

Birkontratazioaren maila handiagoa da hainbat sektoretan.

### 3.1 GRAFIKOA KONTRATAZIOEN BANAKETA



Iturria: LHK-k prestatua, Lanbideren datuetan oinarrituta.

Sektore horiek badute antzekotasunik beste sektore batzuekin; hain zuzen ere, batez bestekoa baino aldi baterako iraupen laburreko kontratu gehiago sinatzen diren sektoreekin, eta pertsona bakoitzeko kontratuen kopurua ere handiagoa da horietan. Litekeena da fenomeno beraren bi adierazpen izatea horiek.

Zerbitzu bat ahalik eta langile kopuru txikienarekin eman beharrean daudelako, aldi baterako lanpostu hutsak betetzeko langile jakin batzuegana jotzen duten sektoreak izan daitezke; edo urte sasoikotasun handiko sektoreak, egun edo hilabete jakin batzuetan langile gehiago kontratatzen dituztenak.

Hala eta guztiz ere, lehendik ere enpresa berean lan egiten duten langileak aldi baterako kontratatzeke fenomenoak ez da soilik lehen aipatu ditugun sektore horietan gertatzen, baina horietan intzidentzia handiagoa da.

Azkenik, aztertutako aldian (2009-2017), birkontratazioen guztizkoaren %25,4tan langileak sei kontratu edo gehiago sinatzen ditu enpresa berarekin.

#### 4. ONDORIOAK

- Hemen aurkeztuko ditugun ondorioak 2009-2017 aldian EAEn lan kontratuak sinatu dituzten pertsonen azterketan oinarritzen dira, eta kontratu horien ezaugarriak ere aztertu ditugu (kontratu mota, iraupena eta abar).
- 2009-2017 aldian, EAEn sinatutako kontratuen kopurua gehiago handitu zen kontratatutako pertsonen kopurua baino (%46 eta %20,6, hurrenez hurren); horrek esan nahi du txandaketak (pertsona bakoitzeko kontratu kopuruak) gora egin duela: 2009ko 2,7 kontratutik 2017ko 3,2 kontratura.
- Emakumeen txandaketa indizea handixeagoa da aztertutako aldi osoan, baina gizonen taldean hazi da gehien. Horren ondorioz, bien arteko diferentziala murriztu egin da. Emakumeen kolektiboan nahiz gizonen kolektiboan, txandaketa indizea zertxobait hobetu da 2017. urtean.
- Aldian jakinarazitako kontratu gehienak aldi baterako kontratuak dira (%93 inguru). Azken bost urteotan, kontratazio mugagabea aldi baterakoa baino gehiago hazi da, eta kontratu mugagabeen garrantzi erlatiboak ere gora egin du, bereziki, azken urtean.
- Aldi baterako kontrataziora jotzea ezaugarri komuna da lau jarduera sektore nagusietan: lauretan guztizko kontratazioaren %90 osatzen du.
- Aztertzen ari garen aldian sinatutako kontratuen guztizkoan lanaldi osoa nagusi den arren, lanaldi partzialak gora egin du eta 2017an %40ra iritsi da, 2009. urtean baino portzentajezko ia sei puntu gehiago.
- Gehienez astebeteko iraupena duten aldi baterako kontratuak eta iraupen zehaztugabea dutenak batera hartuta, urtean sinatzen diren kontratuen guztizkoaren %69 inguru osatzen dute. Kontrako muturrean daude urtebeteko edo gehiagoko iraupena duten aldi baterako kontratuak, aztertutako aldian guztizkoaren %0,8 eskas baitira.

- 2009. urtetik 2017. urtera bitarte, iraupen laburreneko kontratuak batez bestekoa baino askoz gehiago hazi dira, nahiz eta 2017an joera hori eten egin den, antza.
- Gehienez astebeteko iraupena duen aldi baterako kontratu bat izateko aukera handiagoa da emakumeen kasuan gizonen kasuan baino. Aitzitik, gizonei dagokie iraupen zehaztugabeko aldi baterako kontratuen intzidentzia handiena.
- Gehienez astebeteko iraupena duten aldi baterako kontratuak gehien erabiltzen dituzten sektoreak industria eta zerbitzuen sektorea –eta horren barruan, ostalaritzaren adarra– dira, eta lehen sektorean eta eraikuntzan iraupen zehaztugabeko aldi baterako kontratuak dira nagusi.
- Kontratu bakarra sinatzen dutenak aztertutako aldian kontratatutako pertsonen guztizkoaren erdia baino gehiago dira. Gainerakoek bi kontratu edo gehiago sinatzen dituzte, eta emakumeen presentzia handiagoa da azken talde horretan.
- 2009tik 2017ra bitarte. urtean kontratu bakarra sinatu dutenen garrantzia murriztu egin da, eta bi kontratu edo gehiago sinatu dituztenak, berriz, gehiago dira. Hazkunde handiena urtean 11 kontratu edo gehiago sinatzen dituztenen kolektiboan gertatu da. 2017. urtean, 11 kontratu baino gehiago sinatu zituzten langileek kontratatutako pertsonen guztizkoaren %5,4 osatu zuten.
- Multikontratazioaren indize (urtean 6 kontratu edo gehiago sinatzen dituztenen garrantzia) handieneko jarduera adarrak honako hauek dira: Garbiketa eta Lorezaintza, Osasun Jarduerak eta Gizarte Zerbitzuetakoak, Ostalaritza eta Merkataritza.
- 2017. urtean, hazkunde ekonomikoko hainbat urteren ostean, aurreko ekitaldietan baino bilakaera positiboa ikus daitekeela esan daiteke landutako hainbat gairi dagokionez: txandaketa indizea, kontratu mugagabeen hazkundea eta presentzia, urtean kontratu bakarra dutenen garrantzia eta abar). Aurreragoko azterketetan ikusi ahal izango dugu zantzu horiek benetan joera berri baten adierazgarri ote diren.



- Luzetarako azterketa ere egin dugu, eta hainbat ondorio atera ahal izan ditugu:
  - Denbora asko behar izaten da kontratu mugagabea lortzeko. 2009-2017 aldian aztertutako unibertsoaren heren batek soilik lortu dute, eta horretarako 35 hilabete behar izan dituzte, batez beste. Emakumeek eta 30 urtetik beherakoek proportzio handiagoan lortzen dute, baina aldi baterako kontratu gehiago pilatu ondoren.
  - Oraindik asko dira aldi baterako kontratuak bata bestearen atzetik sinatzen dituztenak (%26) edo, arrazoi bat dela, beste bat dela, kontratazioen erregistroetatik desagertzen direnak EAEn kontratu mugagaberik lortu gabe.
  - Ehuneko handi batean, kontratu mugagabea sinatzeak ez du esan nahi langilea enpresa berarekin luzaro lotuta egongo denik.
  - Kontratu mugagabe batetik aldi baterako kontratu batera edo kontratu mugagabe batetik beste mugagabe batera igarotzen diren langileen indizea handia da, baina ez dugu frogarik kontratu loturaren arrazoia zein den (kaleratzea edo lan aldaketa) zehazteko.
  - Birkontratazioen presentzia adierazgarria da, eta zerbitzuen sektoreko jarduera jakin batzuetan pertsona berak enpresa berean kontratu kopuru handia izatearekin loturik dago: Osasun jarduerak eta Gizarte Zerbitzuetakoak, Garbiketa eta Lorezaintza, Ostalaritza eta txikizkako merkataritza eta, hein txikiagoan, Metalurgia eta Metalezko produktuen fabrikazioa.

## 5. METODOLOGIARI BURUZKO OHARRAK

1.-Lehen ere esan dugunez, azterlan honetan erabili dugun informazioa Lanbide, Euskal Enplegu Zerbitzuak eman digu. Lan Harremanen Kontseiluak egindako aurreko argitalpen batzuetan, SEPE Estatuko Enplegu Zerbitzu Publikoak EAEko kontratazioari buruz emandako informazioa erabili izan dugu zuzenean.

2.-Bi iturriek EAEn jakinarazitako kontratuei buruz emandako datuak bat datoz, 2009. urtean izan ezik; urte horretan bada alderik bien artean. Dena den, aldea ere ez da oso handia eta Lanbidek emandako jakinarazitako kontratuei eta kontratatutako pertsonen buruzko mikrodatuak erabili behar izatearekin justifikatuta geratzen da; izan ere, mikrodatu horiei esker kolektibo jakin batzuen jarraipena egin daiteke eta, hartara, enplegu ibilbideen berri ere izan dezakegu.

3.-2012ko ekitaldiaren eta aztertutako aldian sartzen diren gainerako urteen arteko konparazioa ez desitxuratzearen, urte horretako informazioan ez ditugu sartu 1620/2011 Errege Dekretuaren arau aldaketaren ondoren etxeko zerbitzuko langileek sinatutako kontratuei dagozkien datuak.

4.-Urte batean kontratatutako pertsonak zehazteko, EAE osoa hartu dugu lurraldea egozteko irizpidetzat. Lehenik lurralde bakoitzean (Araba, Gipuzkoa eta Bizkaia) kontratatutako langileen kopuruak kalkulatu izan bagenitu eta, horren ondoren, hiru lurralde historikoetako datuak metatu EAEko datuak lortzeko, beste zenbateko bat aterako zitzagukeen, eta horregatik ez dator bat kontratatutako pertsonen kopurua LHKk beste azterlan eta txosten batzuetan lehendik argitaratu dituen kopuruekin.

5.-Pertsona bakoitzeko kontratuen kopurua sektorializatzeko honako metodo honi jarraitu diogu: Urte bakoitzean, lehenik, pertsona bat sektore jakin bati atxiki diogu urtean sinatu duen lehen kontratuaren arabera, eta horren ondoren, ekitaldi horretan sinatutako kontratuen kopurua zenbatu dugu.

6.- Bestalde, lehendik ere honen antzeko lanak egin izan direla esan behar dugu, baina Espainia osorako (ikus Florentino Felgueroso, J. Ignacio García-Pérez eta Marcel Jansen), baina guk proposatu ditugun helburuak eta metodologia beste batzuk dira.

7.- Bukatzeko, jarraian, azterlan honetan erabili ditugun EJSNen agregazioak azalduko ditugu.

Sektorea	Aintzat hartutako EJSNak	
Metalurgia eta metalezko produktuen fabrikazioa	24	Metalurgia; burdinazko eta altzairuzko produktuen eta ferroaleazioen fabrikazioa
	25	Produktu metalikoen fabrikazioa, makineriarena eta ekipoena izan ezik
Txikizkako merkataritza	47	Txikizkako merkataritza, ibilgailu motordunena eta motoena izan ezik
Ostalaritza	55	Alojamendu zerbitzuak
	56	Janari eta edari zerbitzuak
Hezkuntza	85	Hezkuntza
Osasun Jarduerak eta Gizarte Zerbitzuetakoak	86	Osasun jarduerak
	87	Laguntza egoitza establezimenduetan
	88	Gizarte zerbitzuetako jarduerak, ostatu eman gabe
Garbiketa eta Lorezaintza	81	Eraikinetarako zerbitzuak eta lorezaintza zerbitzuak